

System CDN OPT!MA v. 15.0



CDN Detal

31-864 Kraków, Al. Jana Pawła II 41g
tel. (12) 681 43 00, fax (12) 687 71 00

Dział Wsparcia Klienta i Partnera: (12) 681 43 00
www.comarch.pl/cdn
info.cdn@comarch.pl



Pomyśl o środowisku zanim zdecydujesz się wydrukować ten dokument !

1 Spis treści

1	SPIS TREŚCI	2
2	WSTĘP	3
3	KONFIGURACJA	4
3.1	KONFIGURACJA FIRMY	4
3.2	FORMY PŁATNOŚCI	5
3.3	OPERATORZY	6
4	PODSTAWOWE ZASADY OBSŁUGI	7
5	REJESTRACJA W PROGRAMIE	8
5.1	ROZPOCZĘCIE DNIA	8
6	OKNO GŁÓWNE PROGRAMU	9
7	GŁÓWNE	10
7.1	SPRZEDAŻ	10
7.1.1	OBSŁUGA OKNA	10
7.1.2	TOWARY	12
7.1.3	USTALANIE GRANICY CENY SPRZEDAŻY	14
7.1.4	KLIENT	15
7.1.5	OKREŚLENIE TYPU DOKUMENTU	18
7.1.6	PŁATNOŚCI DO DOKUMENTU	18
7.1.7	ZATWIERDZENIE DOKUMENTU	20
7.2	KAUCJE	21
7.2.1	OBSŁUGA WKA DO DOKUMENTU FA/ PA	21
7.2.2	OBSŁUGA PKA	24
7.3	KASY DOMYŚLNE DLA OPERATORA	25
7.4	ZNAJDŹ	25
7.4.1	PODGLĄD DOKUMENTU	27
7.5	PRZEKSZTAŁCENIE PARAGONU DO FAKTURY	28
7.6	ZWROT TOWARU (KOREKTY ILOŚCIOWE)	29
7.6.1	LISTA ZWRACANYCH TOWARÓW	30
7.6.2	PŁATNOŚCI	30
7.6.3	ZATWIERDZENIE KOREKTY	31
7.7	OPERATOR	31
8	KASA	32
8.1	DOKUMENT KP	32
8.2	DOKUMENT KW	32
8.3	ZESTAWIENIA	32
8.4	SZUFLADA	33
8.5	KONIEC DNIA	34
9	KONFIGURACJA	37
9.1	PARAMETRY	37
9.1.1	ZAKŁADKA – DRUKARKA FISKALNA	37
9.1.2	ZAKŁADKA – OGÓLNE	37
9.1.3	ZAKŁADKA – STANOWISKO	37
9.2	SYNCHRONIZACJA	38

2 Wstęp

Moduł CDN OPT!MA Detal został stworzony z myślą o sklepach sprzedaży detalicznej, które potrzebują przede wszystkim szybko, łatwo i sprawnie wystawiać paragony oraz faktury sprzedaży. Specjalnie zaprojektowany interfejs systemu CDN OPT!MA Detal jest zoptymalizowany pod kątem wprowadzania dokumentów za pomocą klawiatury. Program jest ściśle powiązany z programem CDN OPT!MA stanowiąc jego końcówkę sprzedażową. W niniejszym podręczniku szczegółowo przedstawiono funkcje programu oraz ich powiązanie z systemem CDN OPT!MA.



Uwaga: Upewnienia do pracy z modułem CDN OPT!MA Detal muszą być zapisane w kluczu HASP. Użytkownicy modułu przed uruchomieniem CDN OPT!MA Detal powinni zaprogramować klucz HASP przy pomocy pliku otrzymanego z Comarch. Równocześnie na kartach operatorów pracujących z CDN OPT!MA Detal należy zaznaczyć parametr *Detal* (*Konfiguracja/ Program/ Użytkowe/ Operatorzy*, formularz operatora, zakładka *ogólne*).

3 Konfiguracja

3.1 Konfiguracja firmy

Konfiguracja firmy dotyczy wszystkich parametrów, które mają wpływ na zasadę działania programu w firmie. Ich ustawienia są ściśle związane z przyjętymi zasadami funkcjonowania firmy. Nie są one uzależnione od stanowiska, na którym uruchamiany jest program, czy od pracującego aktualnie operatora. Parametry związane z konfiguracją firmy są dostępne w standardowej *Konfiguracji* systemu CDN OPT!MA. W *Konfiguracji firmy*, w gałęzi *Detal* zostały zebrane wszystkie parametry wykorzystywane w trakcie pracy modułu.

Wystawianie faktur:

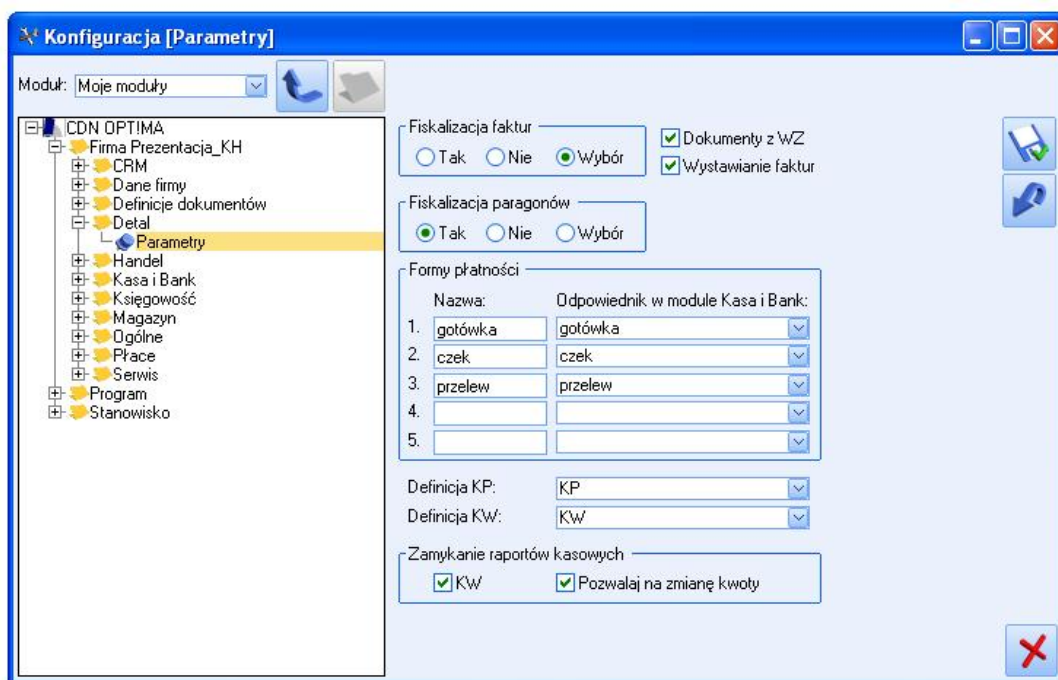
Na stanowisku sprzedaży istnieje możliwość wystawiania faktur sprzedaży i paragonów.

- **jeśli parametr jest zaznaczony** – operator ma możliwość wystawiania zarówno faktur jak i paragonów,
- **jeśli parametr jest odznaczony** – operator ma możliwość wystawiania jedynie paragonów. Opcja wystawiania faktur sprzedaży nie jest wtedy dostępna.

Fiskalizacja faktur:

W przypadku faktury sprzedaży nie zawsze istnieje konieczność jej zafiskalizowania. Dlatego w programie znajduje się parametr określający, czy faktury sprzedaży wystawiane z poziomu stanowiska sprzedaży powinny być automatycznie fiskalizowane, czy nie:

- **TAK** – program w chwili zatwierdzania faktury sprzedaży automatycznie zarejestruje jej wartość na drukarce fiskalnej (operator nie ma na to wpływu),
- **NIE** – program w ogóle nie będzie fiskalizował faktur sprzedaży w chwili zatwierdzania dokumentu (operator nie ma to wpływu),
- **WYBÓR** – w chwili zatwierdzania faktury sprzedaży program zapyta operatora czy dokument powinien być zafiskalizowany.



Rys. 1 Konfiguracja systemu CDN OPT!MA – gałąź Detal

Fiskalizacja paragonów - parametr, który umożliwia ustawienie fiskalizacji paragonów w podobny sposób jak ma to miejsce w przypadku faktur. W zależności od ustawienia parametru **Fiskalizacja paragonów**, w momencie zatwierdzania paragonu:

- **TAK** – dokument jest wysyłany na drukarkę fiskalną, w programie dla paragonu ustawiany jest znacznik F (zafiskalizowany),
- **NIE** – paragon nie jest wysyłany do drukarki fiskalnej, wydruk dokumentu na zwykłej drukarce,
- **WYBÓR** – w momencie zatwierdzania paragonu program pyta, czy ma on być rejestrowany na drukarce fiskalnej.

Dokumenty z WZ:

Paragony oraz faktury sprzedaży wystawiane zarówno z poziomu programu CDN OPT!MA jak i z poziomu stanowiska sprzedaży nie powodują automatycznego zdjęcia towaru z magazynu (jedynie jego zarezerwowanie). Dopiero wystawienie skojarzonego z dokumentem handlowym dokumentu magazynowego powoduje pobranie towaru z magazynu.

Z poziomu dokumentów wystawianych w systemie CDN OPT!MA istnieje możliwość zadecydowania, czy faktura/paragon ma być automatycznie skojarzony z dokumentem WZ, czy też nie.

Natomiast z poziomu stanowiska sprzedaży nie ma możliwości decyzji o tworzeniu dokumentu WZ dla pojedynczych faktur/paragonów. Należy to określić w *Konfiguracji* przed rozpoczęciem pracy na stanowisku sprzedaży:

- **jeśli parametr jest zaznaczony** – do każdego dokumentu sprzedaży jest automatycznie tworzony dokument WZ i towar zostaje zdjęty z magazynu. Oczywiście przy takim schemacie pracy w magazynie musi być odpowiednia ilość towaru (przed sprzedażą musi zostać wprowadzony do magazynu),
- **jeśli parametr jest odznaczony** – faktury sprzedaży i paragony wystawiane na stanowisku sprzedaży nie są kojarzone automatycznie z dokumentami WZ. Towar nie zostaje zdjęty z magazynu, a jedynie zarezerwowany. Dlatego w magazynie nie musi być pokrycia na sprzedawaną ilość. Należy jednak pamiętać, że przy takim systemie pracy, po wprowadzeniu towaru na magazyn Użytkownik musi **wygenerować dokumenty WZ** dla wystawionych faktur i paragonów z poziomu list dostępnych w standardowej wersji programu **CDN OPT!MA**.

Schemat pracy bez automatycznego wystawiania WZ może być wykorzystany w firmach, gdzie towar bezpośrednio po dostawie jest wprowadzany na sklep i może być sprzedawany, natomiast do systemu CDN OPT!MA jest wprowadzany dopiero „w wolnej chwili”. Dlatego może zdarzyć się, że towar, który jest udostępniony do sprzedaży w sklepie nie jest jeszcze dostępny w komputerowym magazynie i tym samym program nie może tworzyć na bieżąco dokumentów WZ. Operator musi jednak pamiętać o tym, by po wprowadzeniu towaru „do komputera” utworzyć brakujące dokumenty WZ.



Uwaga: jeśli firma jest oddziałem (**CDN OPT!MA współpracuje z systemem CDN XL**) – parametr dotyczący wystawiania dokumentów WZ jest zaznaczony i operator nie może tego zmienić. W wersji oddziałowej CDN OPT!MA wszystkie dokumenty są automatycznie kojarzone z dokumentami magazynowymi.



Uwaga: parametr *Dokumenty z WZ* nie działa, jeżeli Użytkownik nie ma wykupionego modułu *CDN OPT!MA Handel*.

Definicja KP/ Definicja KW:

Domyślny schemat numeracji dla zapisów kasowych rejestrowanych z poziomu modułu *CDN OPT!MA Detal*. Schemat należy wybrać z rozwijanej listy, zawierającej wszystkie definicje ustalone dla wpłat (wypłat) w module Kasa/bank.

Schematy te, będą wykorzystywane podczas:

- numerowania niezależnych zapisów KP i KW wystawianych za pomocą funkcji dostępnych w grupie Kasa,
- numerowania zapisów kasowych utworzonych do dokumentów handlowych (FA, PA) oraz dokumentów przyjęcia kaucji (PKA) płatnych gotówką, gdy w konfiguracji programu CDN OPT!MA *Konfiguracji firmy/ Kasa i Bank/ Parametry* zaznaczony jest parametr: **Domyślny schemat numeracji dla automatycznych zapisów kasowych**.

Zamykanie raportów kasowych:

Parametry są związane z automatycznym tworzeniem zapisów KW podczas wykonywania zamknięcia dnia. Ich działanie zostały dokładnie opisane w rozdziale *Koniec dnia*.

Z pracą modułu *CDN OPT!MA Detal* związane są również parametry ustalane dla stanowiska. Zostały one opisane w rozdziale *Konfiguracja: Parametry*.

3.2 Formy płatności

W systemie CDN OPT!MA Użytkownik może utworzyć dowolną ilość form płatności. Na stanowisku sprzedaży przyjęto zasadę, że wykorzystywać można jedynie pięć z nich.

Każda z form płatności jest przyporządkowana do klawisza funkcyjnego, co znacznie ułatwia później wystawianie dokumentów. Użytkownik może jednak sam określić, które z form płatności zdefiniowanych w systemie mają być wykorzystane na stanowisku sprzedaży.

Wyboru dokonać można z poziomu konfiguracji standardowej programu CDN OPT!MA (*Konfiguracja/ Firma/ Detal*).

Definiowanie form płatności dla stanowiska sprzedaży polega na:

1. określeniu **nazwy** dla formy płatności – nazwa ta będzie później wyświetlana podczas pracy z modułem na wszystkich oknach związanych z płatnościami,
2. wskazaniu, z którą **formą płatności** spośród utworzonych w konfiguracji CDN OPT!MA związana jest definiowana właśnie płatność dla stanowiska sprzedaży.

Przykład. W systemie CDN OPT!MA utworzono trzy formy płatności typu przelew: z terminem 7 dni (*przelew_7*), 14 dni (*przelew_14*) oraz 21 dni (*przelew_21*). Natomiast na stanowisku sprzedaży wystawiane będą dokumenty płatne przelewem tylko z terminem 7 dni. Dlatego Użytkownik powinien zdefiniować dla stanowiska tylko jedną formę płatności: przelew, skojarzony ze zdefiniowaną wcześniej formą *przelew_7*. Podczas wystawiania dokumentów na stanowisku sprzedaży operator będzie widział tylko jedną formę płatności przelew, a program automatycznie zaproponuje 7- dniowy termin płatności.



Uwaga: podczas definiowania płatności na liście dostępnych form NIE pojawią się formy płatności zablokowane w konfiguracji (w gałęzi dotyczącej modułu *CDN OPT!MA Kasa/Bank*) oraz formy płatności typu *kompensata*.

Warto pamiętać, że wiążąc formę płatności dla stanowiska sprzedaży z formą utworzoną dla standardowego programu CDN OPT!MA wybieramy również **rejestr**, do którego trafić mają płatności związane z tą formą.

Przykład. W firmie prowadzone są dwa rachunki bankowe (w Kredyt Banku oraz w PeKaO). Dla każdego z nich utworzony jest odrębny rejestr bankowy (*Bank_KB* i *Bank_PeKaO*). Równocześnie w programie zdefiniowane są dwie formy płatności typu przelew: *Przelew_KB*, związany z rejestrem *Bank_KB* oraz *Przelew_PKO*, związany z rejestrem *Bank_PeKaO*. Płatności związane z wykorzystaniem formy *Przelew_KB* są zapisywane w rejestrze *Bank_KB*, natomiast płatności związane z formą płatności *Przelew_PKO* – w rejestrze *Bank_PeKaO*.

Podczas definiowania form płatności Użytkownik powinien skojarzyć przelew z jedną z form płatności typu przelew. W zależności od wyboru (*Przelew_KB* lub *Przelew_PKO*) płatności przelewowe będą odnotowywane w rejestrze *Bank_KB* lub *Bank_PeKaO*.

Jeśli operator powinien mieć w trakcie wystawiania dokumentu sprzedaży możliwość wyboru rachunku – podczas konfigurowania płatności dla stanowiska sprzedaży powinny zostać utworzone dwie odrębne formy płatności typu przelew skojarzone z formą płatności *Przelew_KB* oraz *Przelew_PeKaO*.

Jeśli na stanowisku sprzedaży nie powinny być wystawiane dokumenty płatne przelewem – w konfiguracji dla stanowiska sprzedaży nie powinna być w ogóle definiowana forma płatności przelew.



Uwaga: podczas wstępnego konfigurowania bazy danych program ustawia pierwszą formę płatności jako **gotówka** z terminem 0 dni. Użytkownik może to zmienić.

3.3 Operatorzy

W konfiguracji programu CDN OPT!MA istnieje możliwość dopisywania nowych operatorów oraz modyfikowania istniejących kart.

Aby operator mógł prawidłowo pracować w module CDN OPT!MA Detal powinien mieć zdefiniowane następujące informacje:

Hasło – rejestrowanie w programie jest oparte o hasło operatora (a nie jak w standardowej wersji o jego kod). Dlatego podczas uruchamiania programu operator podaje swoje hasło. Jeśli nie będzie miał określonego hasła program umożliwi podanie kodu, jednak rejestrowanie w programie będzie trwało dłużej.

Firma startowa – podczas uruchamiania programu nie jest podawana firma, w której będą wprowadzane dokumenty. Program zawsze uruchamiany jest w firmie przypisanej do operatora (*Konfiguracja/ Program/ Użytkowe/ Operatorzy*, formularz operatora, zakładka *ogólne*). Dlatego określenie FIRMY STARTOWEJ jest WARUNKIM KONIECZNYM do rozpoczęcia pracy w module CDN OPT!MA Detal.

Uprawnienia do pracy z modułem CDN OPT!MA Detal – na karcie operatorów pracujących z CDN OPT!MA Detal należy zaznaczyć parametr *Detal* (*Konfiguracja/ Program/ Użytkowe/ Operatorzy*, formularz operatora, zakładka *ogólne*).

W programie nie ma możliwości zarejestrowania operatora, którego konto zostało zablokowane (podobnie jak w przypadku standardowej wersji programu).

4 Podstawowe zasady obsługi

Podczas pracy z programem funkcjonuje zasada, że wszystkie funkcje mogą być wywołane zarówno za pomocą myszki (wciśnięcie odpowiedniego przycisku) jak i klawiatury.

Na każdym przycisku obok jego nazwy znajduje się skrót klawiaturowy, który umożliwia wywołanie funkcji. I tak na przykład:

Zatwierdź CTRL ENTER – zapisanie (zatwierdzenie) większości okien w module. Powoduje zapamiętanie wprowadzonych w danym oknie informacji.

Anuluj ESC – zamknięcie okna bez zapisania wprowadzonych zmian. Program wraca do poprzedniego okna.

Znajdź F7 – umożliwia wyszukanie pozycji na liście (dokument sprzedaży, kontrahenci, towary, lista wystawionych dokumentów).

Przyciski obsługujące okna:

- ENTER – zatwierdza zawartość pola i przenosi kursor do następnego,
- TAB – podobnie jak ENTER zatwierdza zawartość pola i przechodzi do następnego,
- SHIFT TAB – cofa się do poprzedniego pola,
- strzałki ↑↓ - w oknach, gdzie znajduje się lista umożliwiają poruszanie się kursorem po liście.

W oknie głównym programu (po uruchomieniu) poszczególne funkcje są wywoływane za pomocą **cyfr** widocznych obok przycisku (np. w MENU okno Sprzedaż wywołamy wciskając 1).

W oknie głównym programu pomiędzy poszczególnymi grupami (Główne, Kasa, Konfiguracja) przełączamy się wciskając **TAB** lub odpowiednio CTRL 1, CTRL 2, CTRL 3.

5 Rejestracja w programie

Rejestracja w programie opiera się o hasło operatora.



Rys. 2 Rejestracja operatora w programie

Aby uruchomić program operator powinien podać swoje hasło:

- jeśli operator nie ma ustalonego hasła – po zatwierdzeniu pustego pola Hasło wyświetlane jest dodatkowe pole, gdzie należy podać kod operatora,
- jeśli podane hasło nie będzie poprawne – program wyświetli pole gdzie umożliwi podanie kodu operatora. W takim przypadku wystarczy jednak ponownie wpisać poprawne hasło,
- jeśli w systemie istnieje dwóch operatorów o identycznym hasle – po podaniu hasła program poprosi o podanie kodu operatora.



Uwaga: określone dla operatora hasło powinno być unikalne. Jest to warunkiem szybkiego i poprawnego rejestrowania w programie.



Uwaga: rejestracja w programie będzie możliwa, gdy operator w konfiguracji systemu CDN OPT!MA (*Konfiguracja/ Program/ Użytkowe/ Operatorzy*, formularz operatora, zakładka *ogólne*) ma zaznaczony parametr *Detal*.

5.1 Rozpoczęcie dnia

Podczas każdego uruchamiania programu, po podaniu hasła operatora program sprawdza, czy istnieją bieżące raporty kasowe, w których rejestrowane będą zapisy KP/ KW wystawiane w programie.

Stan raportów jest sprawdzany tylko dla określonych rejestrów:

1. rejestr jest związany z płatnościami wykorzystywanymi na stanowisku sprzedaży,
2. forma płatności to gotówka z terminem płatności 0 dni,
3. forma płatności to karta kredytowa z terminem płatności 0 dni, pod warunkiem, że w *Konfiguracji firmy/ Kasa i Bank/ Parametry* zaznaczony jest parametr **Automatycznie generuj dokumenty zapłaty kartą kredytową**.

Jeśli dla wybranego rejestru istnieje aktualny, otwarty raport kasowy – program jest gotowy do pracy.

Jeśli dla wybranego rejestru nie istnieje aktualny raport – program otwiera raport, uzupełniając informacje o dacie otwarcia (data bieżąca). Data zamknięcia raportu nie jest w takim przypadku uzupełniana (---). Do tak przygotowanego raportu wprowadzane są zapisy KP i KW.

Może zdarzyć się sytuacja, gdy raport za dany dzień został wcześniej zamknięty. W takim przypadku program nie może otworzyć kolejnego raportu. Równocześnie w programie nie ma możliwości rejestrowania zapisów KP i KW, ponieważ nie można dodawać dokumentów w zamkniętym raporcie kasowym. W takiej sytuacji program wyświetli komunikat o tym, że nie udało się rozpocząć dnia. Należy wtedy z poziomu programu CDN OPT!MA otworzyć raport (w innym przypadku nie będzie możliwe zatwierdzenie dokumentu, który powoduje powstanie zapisu KP).

6 Okno główne programu

Okno główne programu zawiera wszystkie funkcje możliwe do wywołania z poziomu modułu *CDN OPT!MA Detal*. Funkcje są podzielone na trzy grupy:

Główne – funkcje związane z procesem sprzedaży.

Kasa – funkcje związane z wpłatami/ wypłatami gotówki na stanowisku sprzedaży.

Konfiguracja – funkcje związane z ustawieniami parametrów pracy modułu. Konfiguracja została opisana w poprzednim rozdziale **Konfiguracja stanowiska sprzedaży**.

Pomiędzy poszczególnymi grupami można poruszać się wciskając odpowiednią „belkę”, wciskając przycisk TAB lub odpowiednio kombinację klawiszy CTRL 1 (Główne), CTRL 2 (Kasa) lub CTRL 3 (Konfiguracja).

Do każdej grupy przypisane są przyciski, które umożliwiają wywołanie poszczególnych funkcji programu.

W oknie głównym znajduje się informacja o bieżącej wersji programu CDN OPT!MA Detal oraz o wersji systemu CDN OPT!MA, z którą współpracuje.

7 Główne

W grupie *Główne* zebrane są wszystkie podstawowe funkcje, potrzebne w pracy operatora na stanowisku Sprzedaży:

1. **Sprzedaż** – wystawianie dokumentów sprzedaży (faktur i paragonów), lista towarów, lista kontrahentów.
2. **Znajdź** – wyszukiwanie dokumentów (lista wystawionych faktur, paragonów, przyjęć i wydań towarów kaucjonowanych), możliwość powtórnej fiskalizacji dokumentu, wydruki, korekty.
3. **Operator** – zmiana operatora pracującego w programie.
4. **Kaucje** – wystawianie dokumentów przyjęcia kaucji – PKA.
5. **Wyjście** – zamknięcie programu.

7.1 Sprzedaż

Okno Sprzedaż jest podstawowym oknem programu. Z tego poziomu istnieje możliwość wystawiania dokumentów sprzedaży: faktur i paragonów.

7.1.1 Obsługa okna

Dopisywanie pozycji na dokument

Podczas wystawiania dokumentu w module przyjęto zasadę, że najpierw wprowadzane są sprzedawane towary, a dopiero potem określany jest typ dokumentu: faktura lub paragon.

Dopisanie towaru do listy jest możliwe w polu:

Towary - Inś

Kod towaru może być wpisany bezpośrednio w pole (przez operatora) lub odczytany czytnikiem kodów kreskowych.

W zależności od ustawienia parametru **Pozwalaj na edycję ilości towaru**, po wpisaniu kodu i wciśnięciu przycisku ENTER:

- jeśli parametr jest odznaczony – towar jest od razu dopisywany do listy z ilością 1. Jest to szczególnie przydatne w sytuacji, gdy towar jest wprowadzany za pomocą czytnika kodów kreskowych – odczytanie towaru od razu powoduje dopisanie go do listy,
- jeśli parametr jest zaznaczony – kursor przechodzi w pole Ilość, gdzie operator ma możliwość uzupełnienia informacji o sprzedawanej ilości.

Jeśli operator poda **błądny kod towaru** – program wyświetli ostrzeżenie i umożliwi poprawienie kodu. Operator ma również możliwość wywołania pomocniczej listy towarów. Lista jest dostępna pod przyciskiem *Towary* lub po wciśnięciu *INSERT*.

Warto pamiętać, że podczas dopisywania pozycji na dokument program sprawdza ustawienie parametru **Format całkowity na karcie ewidencyjnej towaru/ usługi**. Jeśli parametr jest aktywny program nie umożliwi sprzedaży w ilości innej niż liczba całkowita (np. zamiast 1.2 szt. pozwoli na zapisanie 1 szt.).

Po wpisaniu ilości, kolejne wciśnięcie ENTER powoduje przejście do pola **Cena** (jeśli operator ma uprawnienia do zmiany ceny) lub od razu dopisuje towar do listy pozycji (jeśli operator ma blokadę na zmianę ceny).

Kolejne ENTER pozwala ustalić **rabat procentowy** udzielany dla wprowadzanego towaru. Zasady udzielania rabatu od pozycji są identyczne jak w przypadku dokumentów wystawianych bezpośrednio w programie CDN OPT!MA:

1. Rabat może być udzielony dla danej pozycji – po wpisaniu wartości procentowej w pole **Rabat pozycji** program przeliczy cenę jednostkową.
2. W przypadku zmiany ceny sprzedaży program automatycznie wyliczy wartość procentową rabatu.
3. Wszelkie upusty ustalone w programie CDN OPT!MA są od razu widoczne podczas wpisywania pozycji na dokument (proponowana jest cena sprzedaży pomniejszona o rabat).
4. W polu **Zmień rabat** widoczny jest zawsze rabat wynikowy (średni) dla dokumentu wynikający z upustów udzielonych na poszczególne pozycje.
5. W przypadku zmiany wartości w polu **Zmień rabat** – program przelicza ceny wszystkich pozycji już wpisanych na dokument.

Wciśnięcie strzałki w górę ↑ w polu, gdzie wprowadzany jest kod towaru umożliwia poruszanie się kursorem po liście wpisanych pozycji.

Na liście pozycji znajdują się m.in. informacje :

Towar – na liście wyświetlany jest kod towaru.

Na liście towarów/ usług, wywoływanej z okna głównego (pod przyciskiem *Insert*) wyświetlana jest domyślna cena towaru/ usługi. W programie CDN OPT!MA na karcie kontrahenta (zakładka *handlowe*), istnieje możliwość określenia domyślnej ceny sprzedaży np. hurtowa 1, hurtowa 2, hurtowa 3 lub detaliczna. Jeżeli na dokument został wybrany kontrahent, to przed wyświetlaniem listy towarów/ usług program sprawdza, jaką grupę cenową ma przypisany kontrahent określony na dokumencie i taką cenę wyświetla na liście.



Uwaga: ceny wyświetlane na liście towarów/ usług nie uwzględniają indywidualnych rabatów określonych na karcie kontrahenta, który został pobrany na dokument.

Jednostka miary – towar jest zawsze sprzedawany w jednostce podstawowej zdefiniowanej na karcie towaru. Jednostka miary jest podawana informacyjnie – Użytkownik nie ma możliwości jej zmiany.

Zmień rabat – w trakcie wystawiania dokumentu program odczytuje rabaty ustalone dla poszczególnych towarów i dla klienta. Na podstawie cen ustalonych w cenniku oraz cen zadeklarowanych na dokumencie sprzedaży wyliczany jest rabat wynikowy (średni), widoczny w polu obok przycisku.

Jeśli operator ma prawo do zmiany cen na dokumencie – ma możliwość zmiany wyliczonej przez program wartości rabatu. Po wciśnięciu przycisku **Zmień rabat** (lub **F9**) kursor ustawia się w polu, gdzie można wpisać nowy procent rabatu. Po zatwierdzeniu przeliczane są ceny jednostkowe towaru – nowe ceny są wyliczane na podstawie ceny ustalonej dla towaru w cenniku oraz przyznanego upustu procentowego.

Jeżeli w konfiguracji CDN OPT!MA Detal włączony jest parametr **Pozwalaj na sprzedaż „od wartości”** wystawiając dokument można określić wartość, a program na tej podstawie wyliczy ilość.

Po dopisaniu pozycji na dokument i naciśnięciu przycisku *Zmień* (**F6**), naciskając myszką w pole **Cena** albo przełączając klawiszami <CTRL + W>, pole **Cena** zmienia się na **Wartość**. Wpisując kwotę w pole **Wartość**, program wylicza ilość sprzedanego towaru na podstawie ceny. Pole **Wartość** będzie nieaktywne, jeżeli cena jest równa „zero”.

Rys. 3 Sprzedaż „od wartości”

Przykład. Sprzedając benzynę na stacjach benzynowych w cenie 4.20 PLN za 1 litr można wpisać wartość 130 PLN, a program wyliczy ilość 30.9524 litry.

Jeżeli w konfiguracji CDN OPT!MA Detal włączony jest parametr **Zatrzymaj sprzedaż, gdy brak towaru**, wówczas pobierając towar na dokument, sprzedaż zatrzyma się gdy:

- przekroczono dostępną ilość towaru w magazynie. Dostępna ilość jest „0”,
- w cenniku brak towaru o podanym kodzie EAN.

Program poinformuje o tym stosownym komunikatem: *Przekroczono dostępną ilość w magazynie.*

Dostępna ilość „0” lub W cenniku brak towaru o podanym kodzie Czy chcesz przejść na listę towarów?

Na oknie z komunikatem dostępne są przyciski:

- TAK – wyświetla się lista towarów,
- NIE – powrót na okno sprzedaży.

Inne dostępne funkcje:

Zmień (lub przycisk **F6**) – umożliwia zmianę ilości/ ceny dla towaru, który jest aktualnie zaznaczony na liście pozycji.

Usuń (lub przycisk **F8**) – usuwa z listy pozycji towar, który jest aktualnie podświetlony kursorem.

Znajdź (lub przycisk **F7**) – funkcja umożliwia szybkie wyszukanie na liście pozycji wpisanych na dokument konkretnego towaru/usługi. Funkcja może być przydatna przy wyszukiwaniu pozycji na wielopozycyjnych dokumentach, gdzie poruszanie się strzałkami po liście może być uciążliwe.

Zatwierdź (ENTER)- umożliwia zapisanie pozycji.

Po wciśnięciu przycisku wyświetlane jest okienko, gdzie należy wpisać kod, nazwę lub kod EAN szukanego towaru. Po zatwierdzeniu ENTER kursor ustawiany jest na pierwszej pozycji o podanym kodzie. Każde kolejne wciśnięcie ENTER powoduje wyszukanie kolejnej pozycji o takim samym kodzie. Dopiero zamknięcie okna (lub klawisz ESC) umożliwia wprowadzanie kolejnych towarów na dokument.

Operator (lub przycisk **F2**) – umożliwia zmianę operatora w ramach danego dokumentu sprzedaży. Funkcja ta może być wykorzystywana w firmach, gdzie poszczególni operatorzy mają różne uprawnienia (dotyczące np. zmiany ceny). Jeśli w programie zarejestrowany jest operator, który nie ma odpowiednich uprawnień, a zaistnieje potrzeba zmiany ceny towaru – bez zamykania okna sprzedaży można dokonać zmiany operatora.

Po wciśnięciu przycisku pojawia się okienko umożliwiające podanie kodu nowego operatora. Zasady rejestrowania są identyczne jak podczas uruchamiania programu z tym, że na oknie tym wyszarzany jest przycisk *Anuluj (Esc)*, aktywny jest tylko przycisk *Zatwierdź (Enter)*. W związku z tym po wciśnięciu przycisku (F2) wymagane jest zalogowanie operatora.

Anuluj (lub przycisk **F4**) – powoduje wycofanie aktualnie prowadzonej sprzedaży. Lista pozycji oraz wszystkie wprowadzone wcześniej informacje są usuwane. Okno sprzedaży jest czyszczone i operator może rozpocząć nową sprzedaż.

Wyjście (lub przycisk **ESC**) – wciśnięcie przycisku powoduje zamknięcie okna i wyjście do okna głównego. Przycisk nie jest dostępny, jeśli na dokument zostały już wpisane pozycje - należy wtedy najpierw anulować sprzedaż, a dopiero potem zamknąć okno.

7.1.2 Towary

W programie istnieje możliwość wywołania listy towarów przez wciśnięcie przycisku **Towary** lub klawisza **INSERT**. Wywoływana jest pomocnicza lista, która może być wykorzystana podczas wprowadzania pozycji na dokument. Z poziomu listy nie ma możliwości dopisywania nowych towarów czy zmiany informacji na istniejących kartotekach.

W oknie funkcjonuje pole:

Znajdź – w pole można wpisać dowolny ciąg znaków. Po zatwierdzeniu klawiszem ENTER program zawęży listę towarów do takich, które zawierają podany ciąg w kodzie, nazwie lub kodzie EAN. Istnieje również możliwość wyszukiwania towarów wg ceny sprzedaży. Do filtra *Znajdź* można wpisać konkretną cenę (bez określenia widełek cenowych), z kropką lub przecinkiem w zależności od ustawień regionalnych. Na filtrze uwzględniana jest cena z grupy cenowej zgodnej z tą, która jest aktualnie wyświetlana na liście towarów/ usług.

Aby ponownie wyświetlić pełną listę towarów należy zatwierdzić klawiszem ENTER puste pole *Znajdź*.

Kod towaru	Nazwa towaru	Cena jedn. brutto	Waluta	Kod EAN	Ilość
GRABIE_LISCIE	Grabie do liści	15,23	PLN		50,0000
GRABIE_OGR	Grabie ogrodnicze	7,63	PLN		203,0000
IGLAKI_CYPRYS	Iglaki cyprysik	3,84	PLN		100,0000
IGLAKI_JALOWIEC	Iglaki jałowec	4,27	PLN		100,0000
JABLONIE	Jablonie (różne odmiany)	9,46	PLN		180,0000
KORA_S80	Kora sosnowa poj. 80 l	6,71	PLN		90,0000
LANCUCH DO PILY	Łańcuch do pily	20,13	PLN		0,0000
NOZYCE_EL	Nożyce elektryczne do żywopł...	37,82	PLN		130,0000
ODK_LISCI	Odkurzacz do liści	269,75	PLN		15,0000
PALETA	paleta	20,00	PLN		1,0000
PIELĘGNACJA	Pielęgnacja ogrodu	10,30	PLN		1,0000
PILA_ELEKTR	Elektryczna piłała łańcuchowa	60,32	PLN		100,0000
PILA_SPALINOWA	Piła spalinowa	305,00	PLN		13,0000
PROJ_ARCHI	Projekt małej architektury ogro...	40,00	PLN		1,0000
PROJ_ZIELENI	Projekt ogrodu	36,60	PLN		1,0000
ROZDRABNIACZ	Rozdrabniacz do gałęzi	135,42	PLN		1,0000
RÓZA_PN	Róża pnąca	56,43	PLN		40,0000
SADZONKI	sadzonki kwiatów	0,00	PLN		500,0000
SEKATOR	Sekator	11,44	PLN		93,0000
SKRZYNIKA	Skrzynka na rośliny doniczkowe	10,00	PLN		20,0000
STOJAK	Stojak na worki o poj. 120 l	12,97	PLN		104,0000
SZPADEL	Szpadel ogrodniczy	10,68	PLN		500,0000
TUJE_3L	Tuje w odmianach (donica 3 l)	9,52	PLN		100,0000
USLUGA_SERWISOWA	usługa serwisowa	24,40	PLN		1,0000
ZESTAW_OGR	Zestaw narzędzi ogrodniczych	32,21	PLN		50,0000
ZIEMIA_5	Zemia do kwiatów 5 l	1,90	PLN		840,0000

Rys. 4 Lista towarów

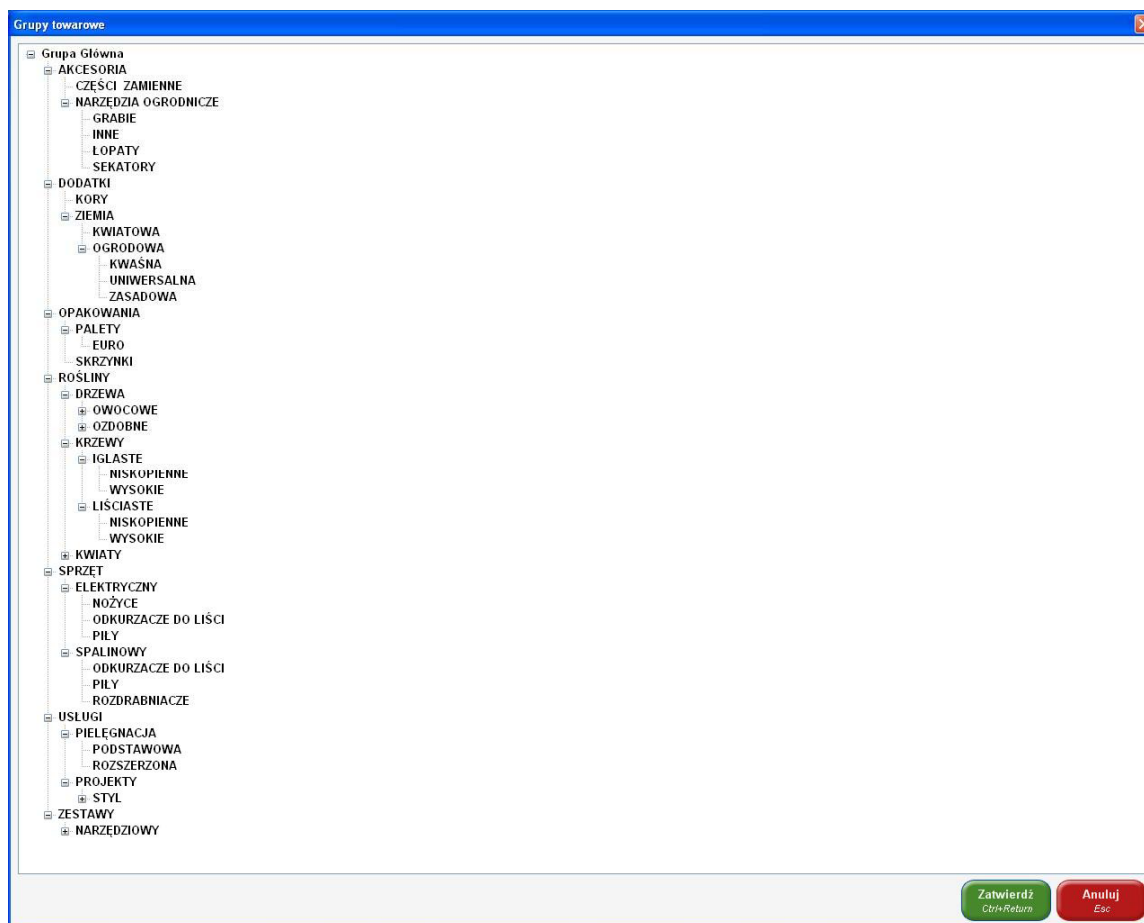
Grupa – lista towarów wyświetlana w cenniku może być zawężona do wybranej grupy. Grupę można wywołać przez wciśnięcie przycisku **Grupa** lub przy pomocy klawiatury (**Alt G**) – wyświetli się drzewo grup „zwinięte” do pierwszego poziomu. Po wybraniu grupy na *liście towarów/ usług/ opakowań* wyświetlane są wszystkie pozycje przypisane do

danej grupy (niezależnie, czy jest to grupa główna, czy jedna z grup wskazanych na zakładce *Grupy* na karcie towaru). Aby wyświetlić pełną listę towarów – pole grupa powinno być puste.

Na oknie *grupy towarowe* dostępne są przyciski:

Zatwierdź (lub **CTRL ENTER**) – zamyka okno wybierając grupę.

Anuluj (lub przycisk **ESC**) – zamyka okno bez wyboru grupy.



Rys. 5 Okno grupy towarowe

Zatwierdź (CTRL ENTER) – zatwierdzenie powoduje dopisanie do dokumentu sprzedaży towaru/ usługi zaznaczonego na liście kursorem.

Anuluj (lub przycisk **ESC**) – powoduje zamknięcie okna i powrót do okna Sprzedaż.

Na liście towarów wyświetlane jest maksymalnie tyle pozycji, ile określono w *Konfiguracji* (parametr **Maksymalna liczba pozycji na liście towarów**). Jeśli lista cennikowa, która powinna zostać wyświetlona, zawiera więcej pozycji – program wyświetli tylko pierwsze XX pozycji (zgodnie z ustawieniem) i pojawi się komunikat o konieczności podania bardziej szczegółowego filtra. Wtedy Użytkownik powinien podać nowy filtr w polu **Znajdź** i ponownie wyfiltrować listę.



Uwaga: jeśli w oknie sprzedaży w pole przeznaczone na kod towaru zostanie wpisany ciąg znaków, a następnie wyświetlona lista towarów (przycisk **INSERT**), wpisany ciąg zostanie przez program potraktowany jako filtr i automatycznie zawęzi listę wyświetlanych towarów.

Lista zawiera towary i usługi w zależności od ustawień pewnych parametrów w programie:

1. **usługi oraz towary z zasobami niezerowymi** – w przypadku, gdy program współpracuje z modułem *Handel* oraz w *Konfiguracji firmy/ Detal/ Parametry* zaznaczone jest **Dokumenty z WZ**. Program sprawdza wtedy stan towaru w magazynie (ilość dostępna do sprzedaży) i wyświetla tylko te pozycje, które mogą być sprzedane.
2. **usługi oraz wszystkie towary** (niezależnie od ilości dostępnej) – w przypadku, gdy program współpracuje z modułem *Handel* oraz w *Konfiguracji firmy/ Detal/ Parametry* nie jest zaznaczony parametr **Dokumenty z WZ**. Program nie sprawdza wtedy ilości towaru i pozwala na sprzedaż nawet, jeśli nie ma go aktualnie

w magazynie. Należy pamiętać, że przy takim ustawieniu parametru program nie tworzy automatycznie dokumentu WZ do wystawianych faktur/ paragonów i towar nie jest zdejmowany z magazynu.

3. **tylko usługi** – w przypadku, gdy wykorzystywany jest moduł *CDN OPT!MA Faktury*.

Lista zawiera tylko towary i usługi aktywne (będące w sprzedaży). Towary, dla których zaznaczony jest parametr *Karta nieaktywna* (formularz towaru: zakładka *Dodatkowe*) nie są wyświetlane.

W przypadku wystawiania dokumentów sprzedaży **z WZ** domyślnie lista cennikowa jest wyświetlana bez towarów ze stanem 0. Jeśli jednak Użytkownik potrzebuje pełnej listy towarów (np. w celu porównania cen sprzedaży) w oknie dostępny jest parametr **Zerowe**. Jeśli jest zaznaczony – program wyświetla wszystkie towary w magazynie, niezależnie od ich stanu. Należy jednak pamiętać, że program nadal kontroluje ilość towaru w magazynie i nie pozwoli na zapisanie dokumentu, jeśli stan towaru wynosi 0.



Uwaga: ustawienie parametru nie jest nigdzie zapamiętywane – lista cennikowa jest otwierana zawsze z parametrem nie aktywnym (nie są wyświetlane towary ze stanem 0).

Warto pamiętać, że w systemie CDN OPT!MA można zadeklarować **magazyn domyślny dla stanowiska** lub **operatora**. Mechanizm jest wspólny dla modułów CDN OPT!MA Detal i CDN OPT!MA Handel. Ustawienia magazynu domyślnego należy dokonać z poziomu konfiguracji CDN OPT!MA. Zasady zostały szerzej opisane w *Podręczniku Użytkownika systemu CDN OPT!MA* dla modułu *CDN OPT!MA Handel*. W module *Detal* istnieje jedynie możliwość podglądu dokonanych ustawień (*Konfiguracja: Parametry*).

W przypadku, gdy dla stanowiska/ dla operatora został wybrany magazyn domyślny – wszystkie wystawiane dokumenty sprzedaży są kojarzone z tym magazynem. Również wyświetlana lista towarów zawiera towary (usługi), które na danym magazynie są dostępne.

Uwaga: ustawienia parametrów w polach **Grupa**, **Zerowe** i **Znajdź** działają równocześnie:



- zaznaczony parametr **Zerowe** i wybrana grupa towarów – program wyświetli wszystkie towary w danej grupie, bez względu na stan w magazynie,
- w pole **Znajdź** wpisany 67 i wybrana grupa – program wyświetli wszystkie towary z podanej grupy, które w kodzie/ nazwie zawiera ciąg 67.

7.1.3 Ustalanie granicy ceny sprzedaży

W programie CDN OPT!MA na karcie towaru można ustalić granice dla ceny sprzedaży poprzez określenie: **maksymalnego rabatu** lub **minimalnej marży**.

Na karcie operatora w programie CDN OPT!MA (*Konfiguracja/ Program/ Użytkowe/ Operatorzy*) jest parametr: **Sprzedaż poniżej min. marży/ maks. rabatu**.

- Jeśli parametr jest **zaznaczony** – wtedy operator może ustawiać na dokumentach dowolne ceny sprzedaży, niezależnie do ustalonej granicy.
- Jeśli parametr **nie jest zaznaczony** – podczas wystawiania dokumentów program kontroluje, czy została zachowana minimalna marża ustalona dla towaru lub też czy nie przekroczono maksymalnego dopuszczalnego rabatu.

Jeżeli na karcie towaru określimy **maksymalny rabat**, to wystawiając dokument w module CDN OPT!MA Detal:

- Jeżeli operator na oknie sprzedaży udzieli rabatu, który przekroczy granicę maksymalnego rabatu określonego na karcie towaru, wówczas na oknie wyświetli się informacja w kolorze czerwonym, że **Dokument nie może zostać zapisany. Sprzedaż powyżej maksymalnego rabatu**. Rabat zostanie automatycznie zmniejszony do wysokości maksymalnego rabatu określonego na karcie towaru.
- Jeżeli operator na oknie sprzedaży określi nową cenę, która przekroczy granicę maksymalnego rabatu, wówczas na oknie wyświetli się informacja w kolorze czerwonym, że **Dokument nie może zostać zapisany. Sprzedaż powyżej maksymalnego rabatu**. Cena zostanie automatycznie zwiększona, tak aby mieściła się w granicy określonego rabatu.

Zmień rabat F9 5,00 %

Razem 1 037,00 zł

Dokument nie może zostać zapisany. Sprzedaż powyżej maksymalnego rabatu.

Towary - Ins Ilość 1 Cena 0,00

ZMIEN F6 USUŃ F8 ZNAJDŹ F7

WYJŚCIE Esc OPERATOR F2 ANULUJ F4

KLIENT F10 FAKTURA F11 PARAGON F12

Rabat pozycji 0,00

Rys. 6 Sprzedaż powyżej maksymalnego rabatu

Jeżeli na karcie towaru określimy **minimalną marżę**, to wystawiając dokument w module CDN OPT!MA Detal :

- Jeżeli operator na oknie sprzedaży udzieli rabatu, który przekroczy granicę minimalnej marży, wówczas na oknie wyświetli się informacja w kolorze czerwonym, że **Dokument nie może zostać zapisany. Sprzedaż poniżej minimalnej marży**. Rabat zostanie automatycznie zmniejszony do wysokości minimalnej marży określonej na karcie towaru.
- Jeżeli operator na oknie sprzedaży określi nową cenę, która przekroczy granicę minimalnej marży, wówczas na oknie wyświetli się informacja w kolorze czerwonym, że **Dokument nie może zostać zapisany. Sprzedaż poniżej minimalnej marży**. Cena zostanie automatycznie zwiększona, tak aby mieściła się w granicy minimalnej marży.

Zmień rabat F9 0 %

Razem 11,77 zł

Dokument nie może zostać zapisany. Sprzedaż poniżej minimalnej marży.

Towary - Ins GRABIE_LIŚCIE Ilość (zostało 49,0000) 1,0000 Cena 11,45

ZMIEN F6 USUŃ F8 ZATWIERDŹ Enter

WYJŚCIE Esc OPERATOR F2 ANULUJ F4

KLIENT F10 FAKTURA F11 PARAGON F12

Rabat pozycji 2,71

Rys. 7 Sprzedaż poniżej minimalnej marży

Na oknie sprzedaży operator może najpierw pobrać na dokument towar, który na karcie ma określony maksymalny rabat lub minimalną marżę, a następnie określić kontrahenta. Jeżeli kontrahent ma na karcie określony standardowy rabat, wówczas program podczas aktualizacji warunków handlowych kontroluje, czy została zachowana minimalna marża ustalona dla towaru lub też czy nie przekroczono maksymalnego dopuszczalnego rabatu. Jeżeli granica ceny zostanie przekroczona pojawi się komunikat informujący operatora, że nastąpił **Błąd aktualizacji elementów faktury. Sprzedaż powyżej maksymalnego rabatu lub poniżej minimalnej marży. Ustawiono maksymalny rabat.**

7.1.4 Klient

W oknie znajduje się lista kontrahentów. Lista jest zawężona tylko do kontrahentów: aktywnych (czyli takich, którzy na karcie nie mają zaznaczonego parametru **nieaktywny**) oraz kontrahentów, których można dodawać na dokumenty rozchodowe (czyli takich, którzy na karcie nie mają zaznaczonego parametru **blokada wystawiania dokumentów rozchodowych**). Po liście można poruszać się strzałkami ↑↓.

Aby szybko wyszukać kontrahenta na liście można wykorzystać funkcję **Znajdź**. Po wpisaniu w pole ciągu liter i zatwierdzeniu ENTER program zawęzi listę kontrahentów. Wyszukiwanie odbywa się po kodzie kontrahenta, nazwie, numerze NIP, miejscowości.

Przy wyszukiwaniu kontrahentów można również podać jego kod EAN (kod deklarowany jest na karcie kontrahenta w standardowej wersji programu).

Z wyświetlaniem listy kontrahentów związany jest parametr **Maksymalna liczba pozycji na liście kontrahentów** (grupa *Konfiguracja*). Należy tam zadeklarować maksymalną liczbę kontrahentów, którzy będą jednorazowo wyświetlani na liście. Jeśli liczba pozycji przekracza podaną – wyświetlane jest pierwsze xx pozycji, a Użytkownik powinien podać bardziej szczegółowy filtr.

Po wyszukaniu kontrahenta na liście jego dane (nazwa, NIP, adres) są wyświetlane poniżej listy. Informacje te jednak nie są dostępne do edycji.



Uwaga: Numery NIP w systemie CDN OPT!MA są przystosowane do standardów numeracji obowiązujących w krajach Unii Europejskiej. Numer NIP składa się z dwuliterowego przedrostka oraz unikalnego ciągu liter/ cyfr.

Warto pamiętać, że w module CDN OPT!MA Detal możliwa jest **kontrola poprawności numerów NIP**. Mechanizm kontroli poprawności wprowadzanych numerów NIP jest zgodny z mechanizmem działającym w całym systemie CDN OPT!MA. Więcej informacji na ten temat można znaleźć w *Podręczniku Użytkownika systemu CDN OPT!MA dla Konfiguracji*.



Uwaga: w CDN OPT!MA Detal w wersji oddziałowej (współpracującej z systemem CDN XL) przy włączonym parametrze **Sprawdzanie poprawności NIP** możliwe jest zapisanie kontrahenta z numerem NIP „0”. Zostawienie pustego pola z numerem NIP uniemożliwi zapisanie formularza.

W oknie znajduje się również przycisk **Pokaż rabat** (lub przycisk **F10**). Jego wciśnięcie powoduje wyświetlenie upustu standardowego przyznanego klientowi (z karty ewidencyjnej kontrahenta). Pole nie jest edytowalne – zmiana upustu w ramach dokumentu jest możliwa z poziomu okna sprzedaży.



Uwaga: Wybór nowego kontrahenta spowoduje wyświetlenie komunikatu o zmianie warunków handlowych, tj. o przeliczeniu cen (rabatów) elementów zgodnie z warunkami zadeklarowanymi w słowniku rabatów (wersja standardowa CDN OPT!MA) lub zgodnie z warunkami rabatowymi przesłanymi z centrali (wersja oddziałowa CDN OPT!MA).

Jeśli okaże się, że dane kontrahenta **nie są aktualne** – można je zmienić (uaktualnić). Po wciśnięciu przycisku **Zmień (F6)** wyświetlany jest formularz aktualnie zaznaczonego na liście kontrahenta, na którym można wprowadzać zmiany.

Formularz zawiera podstawowe informacje dotyczące klienta, potrzebne do wystawienia faktury sprzedaży. Pomiędzy poszczególnymi polami można poruszać się używając przycisku ENTER lub np. skrótów klawiaturowych (ALT i podkreślona litera).

Jako **osoba odbierająca** fakturę proponowane są dane przedstawiciela określonego na karcie ewidencyjnej kontrahenta jako domyślny. Równocześnie dane te będą proponowane przy wydruku faktury. Podczas edycji karty kontrahenta informacje te nie są dostępne do zmiany dla Użytkownika.

Zatwierdź (lub **CTRL ENTER**) – powoduje zapisanie wprowadzonych zmian na formularzu kontrahenta w słownikach. Zmiany są tym samym widoczne we wszystkich modułach systemu CDN OPT!MA.

Anuluj (lub przycisk **ESC**) – powoduje zamknięcie okna bez zapamiętania wprowadzonych zmian. Zmiany nie będą widoczne ani na aktualnie wystawianym dokumencie ani na formularzu kontrahenta.

Rys. 8 Formularz kontrahenta

Jeśli okaże się, że klient **nie jest zarejestrowany** w programie można go dopisać z poziomu listy kontrahentów wciskając przycisk **Dodaj** (lub klawisz INSERT). Wyświetlany jest identyczny formularz jak w przypadku zmiany danych, z tą różnicą, że poszczególne pola są puste.

Jeśli na nowym formularzu uzupełnione zostaną informacje o osobie odbierającej fakturę – program zapisze je na karcie ewidencyjnej kontrahenta jako przedstawiciela domyślnego.

Dodając nowego kontrahenta z poziomu CDN OPT!MA Detal, w programie CDN OPT!MA kontrahent otrzymuje status *osoba fizyczna oraz* formę płatności *gotówka*. W przypadku zmiany danych istniejącego kontrahenta status pozostaje niezmienny.

Po wpisaniu danych kontrahenta:

Zatwierdź (lub **CTRL ENTER**) – powoduje założenie karty kontrahenta. Tym samym jest ona widoczna we wszystkich modułach systemu CDN OPT!MA. Kontrahent automatycznie pobierany jest na dokument.

Anuluj (lub przycisk **ESC**) – powoduje wycofanie się z formularza bez zapisu danych. Nie jest zakładana nowa karta, a dane kontrahenta nie są widoczne ani w słownikach, ani na aktualnie wystawianym dokumencie.

W konfiguracji programu CDN OPT!MA (*Konfiguracja/ Firma/ Ogólne/ Parametry*) znajduje się parametr **Sprawdzanie występowania podobnych kontrahentów**. Jeżeli parametr jest zaznaczony, program ostrzega Użytkownika (podczas zapisu karty kontrahenta) o występowaniu w bazie danych kart kontrahentów o identycznych lub podobnych danych. Kontrola podobieństwa jest wykonywana na podstawie zawartości pól zawierających nazwę klienta, jego numer NIP oraz miejscowość. Jeżeli w bazie występują kontrahenci o podobnych danych, wyświetlany jest komunikat: Znaleziono kontrahenta (-ów), o podobnych danych. Czy mimo to chcesz zapisać dane? Wciśnij TAK aby zapisać, lub NIE aby zobaczyć dane znalezionej kontrahenta (-ów).

Na oknie z komunikatem dostępne są przyciski:

- Tak – zapisuje formularz wprowadzonego kontrahenta,
- Nie – wyświetla listę kontrahentów o podobnych danych.

Na liście podobnych kontrahentów dostępne są przyciski:

- Pokaż (F6) – podgląd karty kontrahenta bez możliwości edycji,

- Anuluj (Esc) – zamknięcie listy, powrót na formularz dodawanego kontrahenta.

7.1.5 Określenie typu dokumentu

W module wprowadzono zasadę, że najpierw określana jest lista sprzedawanych towarów, a dopiero potem operator decyduje, czy dany dokument ma być fakturą czy paragonem.

Faktura

Po wciśnięciu przycisku **Faktura** lub przycisku funkcyjnego **F11** program zapisuje dokument jako fakturę:

- **numer faktury** jest tworzony zgodnie ze schematem numeracji określonym dla faktur sprzedaży w *Konfiguracji firmy/ Handel/ Dokumenty*,
- **data wystawienia i sprzedaży** to zawsze data bieżąca (z poziomu modułu *CDN OPT!MA Detal* nie ma możliwości antydatowania dokumentów),
- faktura jest wystawiana w **cenach brutto**,
- na fakturze należy uzupełnić dane **kontrahenta** – jeśli kontrahent nie został wybrany z poziomu okna sprzedaży (przycisk Klient), to program wyświetli okno, gdzie możliwe będzie uzupełnienie informacji o kontrahencie (wybranie z listy lub dopisanie nowego).



Uwaga: faktura sprzedaży musi zawierać dane kontrahenta.

Paragon

Po wciśnięciu przycisku **Paragon** lub klawisza funkcyjnego **F12** program zapisuje dokument jako paragon.

W konfiguracji programu CDN OPT!MA (*Konfiguracja/ Firma/ Handel/ Parametry*) znajduje się parametr **Pozwalaj na zapis dokumentu z odroczoną płatnością dla kontrahenta !Nieokreślonego!**. Zaznaczenie parametru powoduje, że wystawiając paragon dla kontrahenta *!Nieokreślonego!*, w CDN OPT!MA Detal na oknie płatności aktywny będzie przycisk z formą płatności, która posiada odroczony termin zapłaty. Parametr może być również wykorzystywany w firmach, gdzie zapłata kartą kredytową nie tworzy zapisu kasowego. Jeśli parametr będzie zaznaczony program pozwoli zatwierdzić dokument płatny kartą, wystawiony dla kontrahenta *!Nieokreślonego!*, pomimo, że nie tworzy on zapisu KP (czyli pozostaje nierozliczony).



Uwaga: nie dotyczy Faktur sprzedaży. Włączenie parametru **Pozwalaj na zapis dokumentu z odroczoną płatnością dla kontrahenta !Nieokreślonego!**, umożliwi wybór formy płatności z odroczonym terminem zapłaty tylko na **Paragonie**.

7.1.6 Płatności do dokumentu

Po wybraniu rodzaju dokumentu należy określić, w jaki sposób dokument będzie zapłacony.

W oknie pojawiają się przyciski odpowiadające poszczególnym formom płatności zdefiniowanym dla stanowiska sprzedaży (patrz rozdział *Konfiguracja: Formy płatności*).

W górnej części okna, w polu **Razem** widoczna jest kwota brutto dokumentu. Kwotę tą można rozbić na poszczególne płatności.

W programie można zdefiniować maksymalnie **pięć form płatności**. Są one przypisane do kolejnych klawiszy funkcyjnych (F4 – F8). Obok przycisków służących do wpisywania kwot widoczna jest nazwa formy płatności oraz pole, w którym widać kwotę wpłacaną przez klienta w danej formie.

Jeżeli na karcie kontrahenta (zakładka *handlowe*), określono domyślną formę płatności wówczas na oknie płatności w CDN OPT!MA Detal, kwota do zapłaty będzie przypisana do domyślnej formy płatności.

Kwoty dla poszczególnych form płatności można określać wciskając odpowiedni przycisk (klawisze funkcyjne od F4 do F8). W wyświetlone okienko należy wpisać kwotę, a następnie zatwierdzić okienko. Zadeklarowana kwota jest widoczna w polu obok wybranej formy płatności.



Uwaga: różnica pomiędzy wartością dokumentu a sumą zadeklarowanych kwot jest uzupełniana dla domyślnej formy płatności.

Przykład: Domyślną formą płatności określona na karcie kontrahenta to gotówka. Kwota brutto dokumentu to 500 PLN. Kontrahent wpłaca 200 PLN bonami, dla płatności bon wpisujemy taką kwotę. Program automatycznie przelicza kwotę dla domyślnej formy płatności (gotówka) jako 300 PLN.

RAZEM BRUTTO		1 073,60 zł
F4	gotówka	450,00 zł
F5	przelew	623,60 zł
F6	karta	0,00 zł
F7	czek	0,00 zł
Klient wpłaca		500,00 zł
Opis:	Reszta	50,00 zł
<input type="text"/>		
Odbierający	<input type="text" value="Barbara Mazur"/>	<input type="button" value="Zatwierdź
Ctrl+Enter"/> <input type="button" value="Anuluj
Esc"/>

Rys. 9 Okno płatności



Uwaga: program nie pozwoli na zatwierdzenie okna, jeśli suma kwot zadeklarowanych dla poszczególnych płatności będzie różna od kwoty brutto dokumentu.

Jeśli przynajmniej jedna z form płatności jest zdefiniowana jako gotówka z terminem 0 dni, wtedy w oknie pojawiają się pole na wpisanie **kwoty wpłacanej przez klienta**. Jako kwota do zapłaty jest proponowana kwota z płatności określonej jako gotówka z terminem 0 dni. Na podstawie wpisanej kwoty program wylicza **resztę do wydania**.



W polu **Klient wpłaca** nie można wpisać kwoty mniejszej niż wynika z płatności zadeklarowanej dla gotówki. Program nie pozwoli na zatwierdzenie dokumentu.

Na podstawie ustalonych płatności w chwili zatwierdzania dokumentu program tworzy odpowiednie zapisy w module *Kasa/Bank*:

- dla płatności odroczonej (przelew, gotówka z odroczonym terminem itp.) – zdarzenia w Preliminarzu płatności,
- dla płatności gotówkowych z terminem 0 dni – zapisy KP w aktualnym raporcie kasowym,
- dla płatności kartą z terminem 0 dni – w zależności od ustawień parametru w konfiguracji programu CDN OPT!MA (*Konfiguracja/ Firma/ Kasa i Bank/ Parametry*), **Automatycznie generuj dokumenty zapłaty kartą kredytową** program tworzy:
 - zapis KP (jeśli parametr jest zaznaczony),
 - zdarzenie w Preliminarzu o statusie *nierozliczony* (jeśli parametr jest odznaczony).

W konfiguracji programu CDN OPT!MA (*Konfiguracja/ Firma/ Kasa i bank/ Parametry*) znajduje się parametr **Kontrola numerów kart kredytowych**. Zaznaczenie parametru powoduje, że program wymaga podania numeru karty kredytowej na oknie wpłaty w CDN OPT!MA Detal. Jeżeli parametr nie zostanie zaznaczony, wówczas podanie numeru karty kredytowej nie jest obowiązkowe.

Mogą zdarzyć się takie sytuacje, gdy na jednym dokumencie określone jest kilka form płatności związanych z powstaniem zapisu KP (np. część kwoty jest płacona gotówką, a część bonami lub część gotówką, a część kartą kredytową). W takim przypadku program w chwili zatwierdzenia dokumentu tworzy **kilka zapisów kasowych** w aktualnych raportach, w rejestrach skojarzonych z wybranymi formami płatności. Istnieje możliwość wyboru, w jaki sposób zapisy te mają być numerowane. Sposób numeracji zależy od ustawienia parametru w konfiguracji programu CDN OPT!MA *Konfiguracji firmy/ Kasa i Bank/ Parametry*: **Domyślny schemat numeracji dla automatycznych zapisów kasowych**;

- jeśli parametr jest **odznaczony** – numer zapisu kasowego jest zgodny z numerem zatwierdzonego dokumentu,
- jeśli parametr jest **zaznaczony** – numer zapisu jest tworzony zgodnie z domyślnym schematem numeracji dla wpłat i wypłat, przypisanym w *Konfiguracji firmy/ Detal/ Parametry* (numer dokumentu jest wpisywany wówczas w pole **Numer obcy** na KP/KW).



Uwaga: w przypadku, gdy program powinien utworzyć zapis kasowy, a nie ma otwartego aktualnego raportu, zatwierdzenie dokumentu (faktury, paragonu) nie będzie możliwe.

Uwaga: Forma płatności jest dostępna, jeżeli są spełnione następujące warunki:



- związany z nią rejestr jest aktywny,
- forma płatności nie jest zablokowana w programie CDN OPT!MA,
- typ formy płatności odpowiada gotówce, przelewowi lub karcie kredytowej,
- bieżący operator nie ma blokady rachunku związanego z formą płatności



Uwaga: jeżeli do danej faktury lub paragonu wygenerowane są dwie płatności gotówkowe, to w przypadku anulowania dokumentu usuwany jest tylko pierwszy zapis kasowy, drugi Użytkownik musi usunąć sam.



Uwaga: w systemie CDN OPT!MA po zapisaniu dokumentu jako forma domyślna dokumentu na zakładce *Ogólne* widoczna jest pierwsza z wykorzystanych form.

Należy jednak pamiętać, że płatności w *Kasie/Banku* są tworzone zgodnie z ustaleniami w oknie płatności w CDN OPT!MA Detal. Rzeczywiste płatności są widoczne w tabeli płatności na formularzu odpowiedniego dokumentu (zakładka *Płatności*).

W oknie płatności znajduje się pole:

Odbierający, gdzie proponowane są dane przedstawiciela domyślnego. Użytkownik może je zmienić na potrzeby wydruku, jednak dane nie zostaną zapamiętane na karcie kontrahenta.

Opis, gdzie można zamieścić dodatkowe informacje.

7.1.7 Zatwierdzenie dokumentu

W chwili zatwierdzania dokumentu program wykonuje następujące operacje:

1. W przypadku **paragonu**:
 - dokument jest zatwierdzany (m.in. widoczny na liście paragonów w programie CDN OPT!MA),
 - tworzone są zapisy w *Kasie/Banku* (zapisy kasowe w raporcie /płatności w Preliminarzu),
 - fiskalizacja dokumentu jest przeprowadzona w przypadku, gdy w konfiguracji jest określona drukarka fiskalna. Jednocześnie fiskalizacja jest uzależniona od ustawień parametru **Fiskalizacja paragonów** w *Konfiguracji firmy/ Detal/ Parametry*:
 - TAK – paragon jest automatycznie fiskalizowany,
 - NIE – paragon nie jest fiskalizowany, następuje wydruk dokumentu na zwykłej drukarce,
 - WYBÓR – program pyta operatora, czy paragon powinien zostać zafiskalizowany,
 - w zależności od ustawienia parametru **Dokumenty z WZ** (standardowa konfiguracja programu, gałąź *Konfiguracja firmy/ Detal/ Parametry*) – tworzony jest dokument WZ.
2. W przypadku **faktury**:
 - dokument jest zatwierdzany (m.in. widoczny na liście faktur sprzedaży w programie CDN OPT!MA),
 - tworzone są zapisy w *Kasie/Banku* (zapisy kasowe/ płatności w Preliminarzu),

- automatycznie wysyłany jest wydruk faktury na drukarkę określoną jako domyślna. Format wydruku jest zgodny z domyślnym wydrukiem określonym na formularzu faktury w programie CDN OPT!MA,
- w zależności od ustawienia parametru **Dokumenty z WZ** (standardowa konfiguracja programu, gałąź *Konfiguracja firmy/ Detal/ Parametry*) – tworzony jest dokument WZ,
- fiskalizacja faktury jest przeprowadzana tylko w przypadku, gdy w konfiguracji jest określona drukarka fiskalna. Jednocześnie fiskalizacja jest uzależniona od ustawień parametru **Fiskalizacja faktur w Konfiguracji firmy/ Detal/ Parametry**:
 - TAK – faktura jest automatycznie fiskalizowana (podobnie jak to ma miejsce w przypadku paragonu)
 - NIE – faktura nie jest fiskalizowana
 - WYBÓR – program pyta operatora, czy faktura powinna zostać zafiskalizowana

Wyjście (lub przycisk ESC) – powoduje powrót do okna sprzedaży. Operator może rozpocząć nową sprzedaż.



Warto pamiętać, że fiskalizowanie dokumentów jest również dostępne z poziomu okna **Znajdź**.

Uwaga: w przypadku fiskalizacji dokumentów sprzedaży istnieje możliwość wydruku na paragonie fiskalnym numeru wystawionego dokumentu. Należy jednak pamiętać, że nie wszystkie drukarki fiskalne posiadają funkcję wydruku opisów dodatkowych na paragonie.



Aby na paragonie drukowany był numer dokumentu należy w konfiguracji systemu CDN OPT!MA: *Konfiguracja/ Stanowisko/ Ogólne/ Drukarka fiskalna* zaznaczyć parametr **Numer paragonu/ faktury na paragonie fiskalnym**.



Uwaga: po zatwierdzeniu dokumentu nadal widoczne jest okno z ustalonymi **płatnościami** (po to by po otwarciu szuflady operator miał możliwość wprowadzenia kwoty wpłacanej przez klienta). Zablokowana jest możliwość wprowadzania zmian dotyczących płatności. Okno można zamknąć wciskając przycisk *Wyjście* (ESC).

7.2 Kaucje



Uwaga: funkcja rozliczania opakowań kaucjonowanych w CDN OPT!MA *Detal* jest dostępna tylko dla Użytkowników korzystających z modułu *CDN OPT!MA Handel*. Jeśli Użytkownik posiada tylko moduł *CDN OPT!MA Faktury* – funkcja nie będzie dostępna.



Uwaga: aby umożliwić rejestrowanie detalicznego obrotu opakowaniami w CDN OPT!MA *Detal* należy w standardowej konfiguracji systemu CDN OPT!MA (*Konfiguracja/ Firma/ Magazyn/ Kaucje*) zaznaczyć parametr: **Obsługa opakowań kaucjonowanych**.

7.2.1 Obsługa WKA do dokumentu FA/ PA

Przy zatwierdzaniu dokumentu program sprawdza, czy na dokument zostały pobrane towary, które posiadają przypisane **schematy opakowań**. Jeżeli posiadają, to pojawia się okno z opakowaniami, wyliczonymi na podstawie schematów. Na oknie wydania opakowań, wyświetlają się tylko towary, które na karcie mają określony status **opakowanie/ kaucja**.

Na oknie z opakowaniami istnieje możliwość dodania, usuwania i modyfikacji pozycji, podobnie jak na oknie sprzedaży. Lista cennikowa dostępna pod przyciskiem *Insert* zawiera tylko pozycje o statusie opakowania. Przycisk **Anuluj (F4)** powoduje wyjście z dokumentu WKA i powrót do okna sprzedaży, przy czym następuje wyczyszczenie listy z opakowaniami. Jeżeli operator wprowadzi zmiany na oknie opakowań, a następnie wycofa się przyciskiem *Anuluj* wówczas zmiany wprowadzone na oknie opakowań nie zostaną zapisane.

Na oknie opakowań, udzielany jest rabat standardowy pobierany z karty ewidencyjnej kontrahenta. Rabat, który operator udzieli na oknie sprzedaży nie zostanie przepisany na okno płatności towarów kaucjonowanych. Rabat

z okna sprzedaży i okna kaucji traktowany jest w tym przypadku jak dwa niezależne rabaty. Na oknie kaucji można udzielić rabatu tylko dla pozycji, nie ma możliwości udzielenia rabatu globalnego.

W sytuacji, gdy klient daje na wymianę dokładnie taką samą ilość opakowań, jaką pobiera, operator powinien usunąć wszystkie pozycje na oknie z opakowaniami i zapisać zmiany, wybierając przycisk *Zatwierdź (F12)*. W programie CDN OPT!MA dokument WKA nie zostanie utworzony. W sytuacji, gdy operator przyjmuje więcej opakowań niż wydaje należy wystawić dokument PKA w menu *Kaucje*.

Jeżeli towar posiada przypisany schemat opakowań np. 1 opakowanie dla 10 sztuk towaru, a na dokument został pobrany towar w ilości mniejszej niż 10 sztuk, wówczas okno opakowań wyświetli się puste. Na oknie opakowań aktywny jest przycisk: *Towary (Ins)*, który umożliwia uzupełnienie opakowań, *Zatwierdź (F12)*, *Anuluj (F4)*.

Generowanie płatności do dokumentu WKA

Operator musi zdecydować, czy dokument WKA będzie generował płatność czy nie. Na oknie z opakowaniami operator wybiera odpowiedni przycisk:

- z płatnościami (F11),
- bez płatności (F12).

Na karcie kontrahenta zamieszczono parametr określający, czy kontrahent ma mieć domyślnie tworzone dokumenty kaucyjne z płatnościami, czy bez płatności. Jeżeli parametr **Naliczaj płatności na dokument WKA/ PKA** na karcie kontrahenta jest:

- **Odznaczony**, a operator wybierze opcję **z płatnościami**, wówczas pojawi się komunikat: Wybrano kontrahenta, dla którego kaucje nie są naliczane. Kontynuować?
- **Zaznaczony**, a operator wybierze opcję **bez płatności**, wówczas pojawi się komunikat: Wybrano kontrahenta, dla którego kaucje są naliczane. Kontynuować?

Potwierdzenie wybranej opcji przyciskiem TAK powoduje przejście do okna *Płatności*, natomiast wybór opcji NIE umożliwia ponowne podjęcie decyzji odnośnie płatności za opakowania.

Jeśli operator wybierze WKA z płatnościami, wówczas po zatwierdzeniu dokumentu okno z płatnościami będzie obejmować należność za towary i za opakowania.

Jeśli operator wybierze WKA bez płatności, wówczas po zatwierdzeniu dokumentu okno z płatnościami będzie obejmować tylko należność za towary.

Dokument sprzedaży - Operator : Administrator - Podmiot: ALOZA F.H. ALOZA sp. z o.o.

Opakowanie	Ilość	JM	Cena	Wartość	Rabat
butelka	1	SZT	2,78	2,78 zł	5,00
opakowanie zbiorcze	1	SZT	2,37	2,37 zł	5,00

OPAKOWANIA

Razem 5,15 zł

Towary - Ins

Ilość 1

Cena 0,00

Rabat pozycji 0,00

ZMIENŃ F6

USUŃ F8

ZNAJDŹ F7

ANULUJ F4

Z płatnościami F11

Bez płatności F12

Rys. 10 Okno opakowań

W konfiguracji CDN OPT!MA Detal (zakładka Stanowisko) znajduje się parametr **Pytaj o płatność dla kaucji**.

- Jeżeli parametr **Pytaj o płatność dla kaucji** jest **wyłączony**, a dokument wystawiany jest dla kontrahenta, który na karcie ma **zaznaczony** parametr **Naliczaj płatność na dokument WKA/ PKA** wówczas zatwierdzając okno opakowań dla dokumentu WKA podpowiada się przycisk **(F11) Z płatnościami**.
- Jeżeli parametr **Pytaj o płatność dla kaucji** jest **wyłączony**, a dokument wystawiany jest dla kontrahenta, który na karcie ma **odznaczony** parametr **Naliczaj płatność na dokument WKA/ PKA** wówczas zatwierdzając okno opakowań dla dokumentu WKA aktywny jest przycisk zarówno **(F11) Z płatnościami** jak i **(F12) Bez płatności**.
- Jeżeli parametr jest **zaznaczony**, wówczas bez względu na to czy kontrahent na karcie ma zaznaczony/ odznaczony parametr **Naliczaj płatność na dokument WKA/ PKA** na oknie opakowań dla dokumentu WKA aktywny jest przycisk zarówno **(F11) Z płatnościami** jak i **(F12) Bez płatności**.

W przypadku, gdy w konfiguracji systemu CDN OPT!MA (*Konfiguracja/ Firma/ Detal*) parametr **Dokumenty z WZ** (automatyczne tworzenie dokumentów WZ dla każdego dokumentu sprzedaży) jest:

- **Zaznaczony**, wówczas wraz z FA/ PA na wydanie opakowań tworzy się odrębny dokument WKA w programie CDN OPT!MA. Płatności do tego dokumentu generują się w Kasie/ Banku.
- **Odznaczony**, wówczas w programie CDN OPT!MA nie tworzy się odrębny dokument WKA na wydanie opakowań. Płatność za opakowanie jest związana z dokumentem FA/ PA.

Jeżeli operator wystawia dokument FA/ PA na towary z opakowaniami, za które pobiera kaucję, wówczas na oknie płatności kwota do zapłaty obejmuje należność za towary i opakowanie. Kwotę tę można rozbić na różne formy płatności, które uprzednio zdefiniowano w konfiguracji programu CDN OPT!MA (*Konfiguracja/ Firma/ Detal*). Zapisując dokument, program rozpisuje płatność w kolejności określonej na oknie formy płatności z tym, że najpierw rozlicza dokument główny FA/ PA, a następnie dokument WKA.



Uwaga: jeżeli należność została podzielona na różne formy płatności, wówczas dokumenty rozliczane są zawsze według następującego schematu: najpierw dokument główny FA/ PA, a następnie dokument WKA.

Przykład. Wystawiono dokument FA/ PA na zakup soku owocowego 50 szt x 5 PLN = 250 PLN. Na oknie z opakowaniami jest 50 butelek x 1 PLN = 50 PLN. Na oknie formy płatności należność za towar i opakowanie wynosi łącznie 300 PLN. Płatność podzielono na następujące formy płatności:

1. Gotówka: 80 PLN;
2. Karta kredytowa: 150 PLN;
3. Czek: 20 PLN;
4. Przelew_7dni: 50 PLN.

Zatwierdzając dokument program dzieli kolejno płatności najpierw dla dokumentu głównego FA/ PA:

250 PLN (gotówka 80 PLN, karta kredytowa 150 PLN, czek 20 PLN), a następnie rozpisuje płatność dla dokumentu WKA 50 PLN (przelew_7dni 50 PLN). Operator nie może sam zdecydować, że należność za opakowania będzie zapłacona gotówką, a nie przelewem z terminem 7 dni.

Korekty do dokumentów FA/ PA

Korekty do dokumentów FA/ PA, które zostały powiązane z dokumentem WKA, nie tworzą automatycznie korekt dokumentów WKA.



Uwaga: korektę dokumentu WKA należy wystawić w programie CDN OPT!MA.

7.2.2 Obsługa PKA

W menu *Głównym* znajduje się przycisk **4. Kaucje**. Wprowadzenie towarów kaucjonowanych z obrotu detalicznego do magazynu oparte jest o dokumenty PKA. W CDN OPT!MA Detal można wystawiać dokumenty PKA niezależne, niezwiązane z innymi dokumentami przychodowymi.

Okno dokumentu PKA obsługiwane jest za pomocą standardowych przycisków:

Zmień (lub przycisk **F6**) – umożliwia zmianę ilości/ ceny dla towaru kaucjonowanego, który jest aktualnie zaznaczony na liście pozycji.

Usuń (lub przycisk **F8**) – usuwa z listy pozycji towar kaucjonowany, który jest aktualnie podświetlony kursorem.

Znajdź (lub przycisk **F7**) – funkcja umożliwia szybkie wyszukanie na liście pozycji wpisanych na dokument konkretnego towaru kaucjonowanego. Funkcja może być przydatna przy wyszukiwaniu pozycji na wielopozycyjnych dokumentach, gdzie poruszanie się strzałkami po liście może być uciążliwe.

Operator (lub przycisk **F2**) – umożliwia zmianę operatora w ramach danego dokumentu PKA.

Kontrahent (lub przycisk **F10**) – umożliwia wybór kontrahenta. Dokument PKA można wystawić na kontrahenta **!Nieokreślonego!**

Zmień rabat (lub przycisk **F9**) – w polu obok przycisku *Zmień rabat* widoczny jest zawsze rabat wynikowy (średni) dla dokumentu, wynikający z upustów udzielonych na poszczególne pozycje. Po wciśnięciu przycisku *Zmień rabat* (lub F9) kursor ustawia się w polu, gdzie można wpisać nowy procent rabatu. Po zmianie wartości rabatu program przelicza ceny wszystkich pozycji już wpisanych na dokument.

Anuluj (lub przycisk **F4**) – powoduje wycofanie aktualnie wprowadzonego dokumentu PKA. Lista pozycji oraz wszystkie wprowadzone wcześniej informacje są usuwane. Okno dokumentu jest czyszczone i operator może rozpocząć wystawianie nowego dokumentu przyjęcia kaucji.

Wyjście (lub przycisk **ESC**) – wciśnięcie przycisku powoduje zamknięcie okna i wyjście do okna głównego. Przycisk nie jest dostępny, jeśli na dokument zostały już wpisane pozycje - należy wtedy najpierw anulować przyjęcie kaucji, a dopiero potem zamknąć okno.

Dopisywanie pozycji na dokument PKA

Na oknie przyjęcia kaucji istnieje możliwość wywołania listy opakowań przez wciśnięcie przycisku **Towary** lub klawisza **INSERT**. Wywoływana lista zawiera tylko pozycje, które na karcie mają zaznaczony parametr **Opakowanie/ kaucja**.

Na liście opakowań wyświetlana jest ostatnia cena zakupu zapisana na karcie towaru kaucjonowanego. Jeżeli operator ma zaznaczony na karcie parametr **Brak dostępu do cen zakupu**, wówczas tworząc dokument PKA nie będzie widoczna cena jednostkowa przyjętych opakowań.

Z poziomu listy nie ma możliwości dopisywania nowych opakowań czy zmiany informacji na istniejących kartotekach. W oknie funkcjonuje pole:

Znajdź – w pole można wpisać dowolny ciąg znaków. Po zatwierdzeniu klawiszem ENTER program zawęży listę opakowań do takich, które zawierają podany ciąg w kodzie, nazwie lub kodzie EAN. Istnieje również możliwość wyszukiwania opakowań wg ceny zakupu. Do filtra *Znajdź* można wpisać konkretną cenę (bez określenia widełek cenowych), z kropką lub przecinkiem w zależności od ustawień regionalnych.

Aby ponownie wyświetlić pełną listę opakowań należy zatwierdzić klawiszem ENTER puste pole Znajdź.

Grupa – lista opakowań może być zawężona do wybranej grupy. Grupę można wybrać po naciśnięciu przycisku lub przy pomocy klawiatury (klawisze **Alt G**).

Lista opakowań jest zawsze otwierana z domyślnie aktywnym parametrem **Zerowe**, który powoduje, że program wyświetla wszystkie pozycje towarów kaucjonowanych bez względu na ilość dostępną.

Zatwierdź (CTRL ENTER) – zatwierdzenie powoduje dopisanie do dokumentu przyjęcia kaucji opakowania zaznaczonego na liście kursorem.

Anuluj (lub przycisk **ESC**) – powoduje zamknięcie okna bez wyboru opakowania i powrót do okna PKA

Generowanie płatności do dokumentu PKA

Operator musi zdecydować, czy dokument PKA będzie generował płatność czy nie. Na oknie przyjęcia kaucji operator wybiera odpowiedni przycisk:

- Z płatnościami (F11),
- Bez płatności (F12).

Wybór opcji **z płatnościami**, powoduje przejście do okna Płatności, gdzie kwotę można rozbić na różne formy płatności, które zostały uprzednio zdefiniowane w konfiguracji programu CDN OPT!MA (*Konfiguracja/ Firma/ Detal*). Przy zapisie dokumentu w Kasie/ Banku powstaje płatność związana z kaucjami.

Wybór opcji **bez płatności**, powoduje zapis dokumentu i wyświetlenie komunikatu z pytaniem: Czy wydrukować dokument? Po wybraniu opcji TAK, wydruk dokumentu PKA kierowany jest na drukarkę określoną jako domyślna w konfiguracji systemu operacyjnego.

Korekta dokumentu PKA

Z poziomu CDN OPT!MA Detal nie ma możliwości wystawienia korekty do dokumentu kaucyjnego. Korektę do dokumentu PKA należy wystawić w programie CDN OPT!MA.

7.3 Kasy domyślne dla operatora

W systemie CDN OPT!MA istnieje możliwość takiego zdefiniowania gotówki, by zapisy kasowe były wprowadzane do różnych rejestrów (raportów kasowych) w zależności od operatora, który je wystawia. Funkcja została dokładnie opisana w podręczniku Użytkownika dla modułu *CDN OPT!MA Kasa/Bank* oraz *CDN OPT!MA Faktury*.

W module CDN OPT!MA Detal należy pamiętać, że:

- jeśli jakkolwiek forma płatności wykorzystywana w programie CDN OPT!MA Detal jest skojarzona z kasami domyślnymi, natomiast operator nie ma przypisanej kasy domyślnej– wtedy po zarejestrowaniu operator nie będzie miał możliwości wywołania żadnej funkcji w programie (z wyjątkiem zmiany operatora i zamknięcia programu),
- w przypadku zmiany operatora w trakcie pracy przy użyciu funkcji **3. Operator** (grupa *Główne*) lub z poziomu okna sprzedaży (**Operator F2**) program odświeża informacje o kasie, do której powinny być wprowadzane zapisy kasowe,
- w trakcie zmiany operatora program sprawdza, czy w kasie przypisanej dla nowego operatora jest aktualny, otwarty raport kasowy i w razie konieczności otwiera go. Zasady otwierania nowego raportu są takie same jak w przypadku uruchamiania programu.

7.4 Znajdź

W oknie znajduje się lista wszystkich zatwierdzonych faktur sprzedaży i paragonów. Lista zawiera zarówno dokumenty wystawione w module *Detal* jak i w module *Faktury/ Handel*.

Lista nie zawiera dokumentów anulowanych, dokumentów w buforze.

Na liście *znajdź* znajdują się następujące parametry:

- **FA** - po zaznaczeniu parametru lista będzie zawierała dokumenty typu faktury sprzedaży,
- **PA** - po zaznaczeniu parametru lista będzie zawierała dokumenty typu paragony,
- **fiskalne** - po zaznaczeniu parametru lista będzie zawierała dokumenty zafiskalizowane ze statusem (F),
- **niefiskalne** - po zaznaczeniu parametru lista będzie zawierała dokumenty niezafiskalizowane oraz dokumenty, których fiskalizacja nie powiodła się i mają status (#F),
- **PKA**- po zaznaczeniu parametru lista będzie zawierała dokumenty typu przyjęcie kaucji,
- **WKA**- po zaznaczeniu parametru lista będzie zawierała dokumenty typu wydanie kaucji.
- **data** - program pozwala na wpisanie daty od i daty do. Daty możemy uzupełnić „ręcznie” lub wybrać z kalendarza dostępnego po wciśnięciu strzałki widocznej po lewej stronie okna. Data dokumentu to w przypadku FA, PA data wystawienia dokumentu.

Dokumenty na liście są domyślnie sortowane wg daty wystawienia. Jednak operator może zmienić kolejność sortowania wg dowolnej kolumny klikając w jej nagłówek.



Uwaga: Jeżeli operator ma zdefiniowany na swojej karcie w Konfiguracji *Program/Użytkowe/Operatorzy* magazyn domyślny, to w CDN Detal 2. *Znajdź* wyświetlane są tylko dokumenty wystawione na ten magazyn.

Istnieje również możliwość poruszania się po liście przy pomocy strzałek $\uparrow\downarrow$.

Do wyszukiwania dokumentów można wykorzystać pole **Znajdź**. Po wpisaniu dowolnego ciągu znaków i zatwierdzeniu pola klawiszem ENTER program wyszukuje dokumenty zawierające podany ciąg – pod uwagę brane są numer dokumentu, kod kontrahenta, numer NIP, wartość dokumentu.

Jeśli operator wyszukał już na liście potrzebny dokument, to po wciśnięciu przycisku **Pokaż** lub kombinacji klawiszy CTRL ENTER może podglądać wybrany dokument.

Lista dokumentów za okres

Nr dokumentu	S	Nip	Kontrahent	Wartość	Data
FA/11/2007		5816793467	TWÓJGRÓD	33 123,00 zł	2007-01-22
PA/1/2007	F	7811966591	MARSZALIK	1 582,50 zł	2007-01-22
WKA/7/2007		5816793467	TWÓJGRÓD	1 200,00 zł	2007-01-22
FA/12/2007		7388839774	SOFTLAND	20 130,00 zł	2007-01-24
FA/13/2007		2968987425	ADM	27 801,36 zł	2007-01-25
WKA/8/2007		2968987425	ADM	1 200,00 zł	2007-01-25
FA/14/2007		2626929310	MARIZA	31 019,72 zł	2007-01-26
FA/15/2007		2619498945	ALOZA	37 190,48 zł	2007-01-26
PKA/1/2007		6761236699	LAS	3 500,00 zł	2007-01-26
WKA/9/2007		2626929310	MARIZA	360,00 zł	2007-01-26
FAUE/000001/2007/UE		62847153	STILL	26 090,00 zł	2007-01-29
PA/2/2007	F	4523893679	KOLASA	952,80 zł	2007-01-29

Suma = 184149,86

Data od: 2007-01-22 do: 2007-01-29

Znajdź

FA
 PA
 fiskalne
 niefiskalne
 PKA
 WKA

Ctrl+Return

Esc

Rys. 11 Znajdź dokument

7.4.1 Podgląd dokumentu

Numer: FA/13/2007

Data: 2007-01-25

Podmiot: ADM NIP: 2968987425

Operator: ADMIN Stanowisko: PC-FEDUNIEWICZ

Towar	Ilość	Cena jedn.	Wartość
Grabie ogrodnicze	500,0000	6,00 zł	3 660,00 zł
Iglaki: cyprysik	1000,0000	3,00 zł	3 660,00 zł
Iglaki: jałowiec	1000,0000	3,36 zł	4 099,20 zł
Jabłonie (różne odmiany)	200,0000	7,44 zł	1 815,36 zł
Kora sosnowa poj. 80 l	1000,0000	5,28 zł	6 441,60 zł
Róża pnąca	150,0000	44,40 zł	8 125,20 zł

Opis: kluczowy klient

Odbierający: Jolanta Piechocińska

Fiskalizuj
Ctrl+F

Korekta
F3

Drukuj
F2

Anuluj
Esc

Rys. 12 Podgląd dokumentu

Na podglądzie **dokumentu FA/ PA** widać informacje takie jak: numer dokumentu, data wystawienia, podmiot, którego transakcja dotyczy, NIP podmiotu oraz dane operatora i stanowiska, na którym dokument został wystawiony. Dostępna jest również lista towarów sprzedanych w ramach danej faktury/ paragonu.

Na oknie *podgląd dokumentu FA/ PA* dostępne są przyciski:

Zapisz (lub **CTRL ENTER**) – pozwala na zapisanie zmian wprowadzonych w opisie dokumentu oraz zmiany osoby odbierającej.

Korekta (lub przycisk **F3**) – pozwala na zarejestrowanie zwrotu towaru (wystawienie korekty ilościowej).

Generuj FA (lub przycisk **F4**) – widoczny tylko w przypadku paragonów. Pozwala na wystawienie faktury na podstawie wystawionego wcześniej paragonu.

Drukuj (lub przycisk **F2**) - umożliwia wydruk dokumentu na zwykłej drukarce (zdefiniowanej jako domyślna w konfiguracji systemu operacyjnego).

Anuluj (lub przycisk **ESC**) – powoduje zamknięcie okna i powrót na listę dokumentów.

Fiskalizuj (lub kombinacja klawiszy **CTRL F**) – pozwala na powtórne zafiskalizowanie dokumentu. Funkcja może być przydatna w sytuacji, gdy nie powiodła się fiskalizacja w chwili zatwierdzenia dokumentu (np. drukarka fiskalna nie była włączona, zabrakło papieru itp.). Wywołanie funkcji spowoduje rejestrację dokumentu na drukarce fiskalnej.

W konfiguracji programu CDN OPT!MA (*Konfiguracja/ Program/ Użytkowe/ Operatorzy* formularz operatora, zakładka *parametry*) znajduje się parametr **Blokada ponownej fiskalizacji FA i PA**, którym można zablokować operatorowi możliwość powtórnej fiskalizacji, jeżeli dokument ma już nadany status F (fiskalny).

Należy jednak pamiętać, że:

- Jeżeli parametr **Blokada ponownej fiskalizacji FA i PA** jest zaznaczony wówczas uniemożliwia on ponowną fiskalizację, jeżeli poprzednia fiskalizacja przebiegła prawidłowo i dokument ma status F (fiskalny).

- Blokada ponownej fiskalizacji nie działa, jeśli poprzednia fiskalizacja była błędna i dokument ma status (#F).
- Jeżeli parametr **Blokada ponownej fiskalizacji FA i PA** jest zaznaczony, wówczas po wybraniu opcji *Fiskalizuj* (CTRL F) przycisk się wyszarza bez względu na to, czy fiskalizacja zakończy się sukcesem czy nie.
- Jeżeli fiskalizacja przebiegnie nieprawidłowo, dopiero po ponownym wejściu na dokument będzie można ponownie próbę fiskalizacji.

Jeżeli fiskalizacja dokumentu przebiegnie nieprawidłowo, wyświetli się komunikat informujący o tym, że dokument nie został zafiskalizowany. W tytule okna z komunikatem zamieszczono tekst „**Błąd fiskalizacji <nr błędu>**”.

W menu *Znajdź*, na liście dokumentów za okres znajduje się kolumna „**S**” – **status fiskalizacji**. Jeżeli fiskalizacja się nie powiedzie, wówczas na liście dokumentów w kolumnie „S” pojawi się status (#F) sygnalizujący, iż dokument nie został zafiskalizowany.

W konfiguracji programu CDN OPT!MA (Konfiguracja/ Program/ Użytkowe/ Operatorzy formularz operatora, zakładka parametry) znajduje się parametr **Zmiana opisu i osoby odbierającej na dokumentach**. Parametr związany jest z możliwością zmiany opisu oraz osoby odbierającej fakturę na zatwierdzonym dokumencie, niezależnie od tego czy dokument został już zaksięgowany. W CDN OPT!MA Detal umożliwi zmianę:

- opisu oraz atrybutów, związanych z kontrahentem (dla dokumentu),
- zmiany osoby odbierającej na dokumencie.



Uwaga: zmiana opisu nie będzie możliwa w CDN OPT!MA Detal w wersji oddziałowej programu (współpracującej z systemem CDN XL), jeżeli dokument zostanie wysłany do centrali i potwierdzony.

Na podglądzie **dokumentu PKA/ WKA** widać informacje takie jak: numer dokumentu, data wystawienia, podmiot, którego transakcja dotyczy, NIP podmiotu oraz dane operatora i stanowiska, na którym dokument został wystawiony. Na podglądzie dokumentu wyszczególnione są również pozycje towarów kaucjonowanych przyjętych/ wydanych w ramach danego dokumentu PKA/ WKA.

Na oknie *podgląd dokumentu PKA/ WKA* dostępne są przyciski:

Drukuj (lub przycisk **F2**) – umożliwi wydruk dokumentu na zwykłej drukarce (zdefiniowanej jako domyślna w konfiguracji systemu operacyjnego).

Anuluj (lub przycisk **ESC**) – powoduje zamknięcie okna i powrót na listę dokumentów.

Zapisz (lub **CTRL ENTER**) – pozwala na zapisanie zmian wprowadzonych w opisie dokumentu oraz zmiany osoby odbierającej/ przyjmującej.

7.5 Przekształcenie paragonu do faktury

Możliwe jest automatyczne utworzenie faktury sprzedaży w oparciu o wystawiony wcześniej paragon.

Aby przekształcić paragon do faktury należy:

1. na liście dokumentów (funkcja **Znajdź**) wyszukać paragon, na podstawie którego będzie tworzona faktura,
2. wyświetlić dokument (przycisk **Pokaż**),
3. jeśli wszystkie warunki są spełnione na paragonie dostępny jest przycisk **Generuj FA**,
4. po jego wciśnięciu pojawia się okno z danymi na fakturę.

Na tworzonej fakturze sprzedaży:

Data wystawienia faktury - jest zgodna z datą systemową.

Data sprzedaży - jest zgodna z datą sprzedaży na paragonie.

Numer faktury - jest nadawany zgodnie z ustawieniami schematu domyślnego w konfiguracji CDN OPT!MA (*Konfiguracja firmy/ Handel/ Dokumenty: FA – faktura sprzedaży z paragonu*).



Uwaga: dane dotyczące daty wystawienia oraz numer faktury są widoczne dopiero po jej zatwierdzeniu, na podglądzie dokumentu z poziomu funkcji **Znajdź**).

Na podglądzie faktury widoczny jest numer paragonu, na podstawie którego powstała (w polu **Oryginał**).

Na podglądzie paragonu widoczny jest numer skojarzonej (utworzonej) faktury.

Lista pozycji na fakturze jest zgodna z pozycjami (towary/ usługi) wpisanymi na paragonie. Użytkownik nie ma możliwości zmiany pozycji na fakturze (zablokowane jest dodawanie/ usuwanie pozycji jak i możliwość zmiany ilości/ ceny na istniejących). Oznacza to, że faktura jest zawsze zgodna z paragonem, na podstawie którego powstała.

Klient – jeśli podczas wystawiania paragonu nie został określony kontrahent, na fakturze dostępny jest przycisk **Klient**, który umożliwi wybranie właściwego kontrahenta. Po jego wciśnięciu wyświetlona zostanie lista kontrahentów, obsługiwana w identyczny sposób jak na oknie sprzedaży.

Opis – jeżeli podczas wystawiania paragonu uzupełniono opis, wówczas jest on przenoszony na fakturę przy czym pole jest w pełni edytowalne, istnieje możliwość wprowadzenia zmian.



Uwaga: na fakturze sprzedaży wystawianej w CDN OPT!MA Detal wymagane jest podanie informacji o kontrahencie. Dlatego jeśli Użytkownik nie wskaże kontrahenta przed zatwierdzeniem faktury – po wciśnięciu przycisku **Zatwierdź** pojawi się automatycznie lista kontrahentów, na której należy wskazać właściwego.

W przypadku, gdy kontrahent został wybrany już podczas wystawiania paragonu – na tworzonej fakturze sprzedaży przycisk **Klient** nie jest dostępny. Kontrahent na fakturze jest zgodny z wybranym wcześniej na paragonie.

W dolnej części okna znajdują się ponadto przyciski:

Anuluj – rezygnacja z tworzenia dokumentu.

Zatwierdź – zapisanie faktury na trwałe. Po zapisaniu faktury automatycznie tworzony jest wydruk faktury, podobnie jak w przypadku wystawiania faktury bezpośrednio w oknie sprzedaży (wydruk domyślny w CDN OPT!MA, kierowany na drukarkę zdefiniowana jako domyślna).

Po zatwierdzeniu faktury program wyświetla ponownie listę dokumentów (funkcja **Znajdź**).

Zasady przekształcania paragonu do faktury sprzedaży są identyczne jak w przypadku przekształceń bezpośrednio w systemie CDN OPT!MA. Najważniejsze z nich to:

1. Możliwe jest **przekształcenie 1:1** – na podstawie jednego paragonu tworzona jest faktura, która zawiera wszystkie pozycje (towary/ usługi) wprowadzone wcześniej na paragonie.
2. Przekształcenie paragonu jest możliwe **tylko raz** – na podstawie paragonu może powstać tylko jedna faktura sprzedaży. Jeśli paragon zostanie już przekształcony do faktury ponowne przekształcenie nie jest możliwe (przycisk **Generuj FA** nie jest dostępny).
3. Po przekształceniu paragonu do faktury ponowna fiskalizacja jest możliwa z poziomu dokumentu faktury sprzedaży (na paragonie znika przycisk **Fiskalizuj**).
4. Po przekształceniu paragonu do faktury utworzenie **korekty** (zarejestrowanie zwrotu towaru) jest możliwe z poziomu faktury (na paragonie korekta nie jest dostępna).
5. Przekształcenie nie jest możliwe, jeśli do paragonu została wcześniej utworzona **korekta**.
6. Utworzona faktura sprzedaży nie ma żadnego wpływu na stan towaru w magazynie (towar został wcześniej zdjęty z magazynu/ zarezerwowany na podstawie paragonu).
7. Utworzona faktura nie powoduje powstania płatności w *Kasie/Banku*. Zapis kasowy (płatność odroczone w Preliminarzu) powstała na podstawie wystawionego wcześniej paragonu.

Kiedy nie ma możliwości przekształcenia paragonu do faktury:

1. Jeśli paragon został już przekształcony do faktury – wtedy na podglądzie paragonu w polu **Oryginał** widoczny jest numer utworzonej faktury sprzedaży.
2. Jeśli do paragonu została wystawiona korekta (zwrot towaru). W takim przypadku należy anulować dokument korygujący paragon, przekształcić go do faktury i ponownie skorygować fakturę. Operacje te można wykonać z poziomu systemu CDN OPT!MA.

7.6 Zwrot towaru (korekty ilościowe)

Możliwe jest rejestrowanie zwrotów do paragonów, faktur do paragonów, faktur utworzonych do dokumentu WKA oraz „zwykłych” faktur sprzedaży. Wystawienie korekty jest możliwe z poziomu listy dokumentów wyświetlanej po wybraniu funkcji **Znajdź** (grupa Główna).

Aby zarejestrować zwrot towaru należy:

1. na liście dokumentów (funkcja **Znajdź**) wyszukać dokument, którego dotyczy zwrot,
2. wyświetlić dokument (przycisk **Pokaż**),

3. jeśli wszystkie warunki są spełnione na fakturze/ paragonie dostępny jest przycisk **Korekta**,
4. po jego wciśnięciu pojawia się okno z danymi do dokumentu korygującego.

Zasady korygowania dokumentów są zgodne z obowiązującymi w systemie CDN OPT!MA. Najważniejsze z nich to:

1. Każda kolejna korekta uwzględnia wcześniej wystawione dokumenty korygujące.
2. Jeśli paragon został przekształcony do faktury nie jest możliwa jego korekta. Korygować należy utworzoną na jego podstawie fakturę.

Należy pamiętać, że program ustawia pewne informacje dla korekty automatycznie:

Numer – numer dokumentu jest nadawany zgodnie z domyślnym schematem numeracji określonym dla korekt w konfiguracji (*Konfiguracja firmy/ Handel/ Dokumenty*).

Data wystawienia/ data sprzedaży – program ustawia datę bieżącą (systemową).

Kontrahent – przepisany jest kontrahent z dokumentu korygowanego.



Uwaga: dane dotyczące daty wystawienia oraz numer dokumentu korygującego są widoczne dopiero po jego zatwierdzeniu, na podglądzie dokumentu z poziomu funkcji **Znajdź**).

Na podglądzie korekty, w polu **Oryginał**, widoczny jest numer dokumentu źródłowego (korygowanego).



Uwaga: w CDN OPT!MA Detal nie można wystawić korekty ilościowej „na plus”.

7.6.1 Lista zwracanych towarów

Na dokumencie korygującym program proponuje całkowity zwrot towarów/ usług z dokumentu korygowanego. Użytkownik ma możliwość wprowadzania zmian na liście pozycji. Na korekcie powinny pozostać tylko korygowane towary, w ilościach, które są zwracane.

Towary, które nie są zwracane powinny zostać usunięte z korekty. Służy do tego przycisk **Usuń (F8)**.

Dla towarów, które są zwracane należy określić zwracaną ilość. W tym celu należy kursor ustawić na wybranej pozycji na liście. Po wciśnięciu przycisku **Zmień (F6)** w polu **Ilość** Użytkownik powinien wpisać, jaka ilość danego towaru jest zwracana. Wpisując ilość zwracaną należy najpierw wpisać znak minus (-), a potem ilość. Wpisaną ilość zatwierdza się przyciskiem **Zatwierdź (Enter)**.



Uwaga: program kontroluje, by zwracana ilość nie przekroczyła ilości towaru sprzedanego na korygowanym dokumencie.

Program uwzględnia wszystkie wystawione wcześniej korekty. Oznacza to, że jeśli wcześniej był już zwracany towar z dokumentu – maksymalna ilość do zwrotu zostanie odpowiednio pomniejszona.

Należy pamiętać, że podczas uzupełniania informacji o zwracanej ilości program sprawdza ustawienie parametru *Format całkowity* na karcie towaru w cenniku w CDN OPT!MA – jeśli jest zaznaczony, nie pozwala na zwrot towaru w ilości ułamkowej.

Na dokumencie korygującym są dostępne również przyciski:

Znajdź – ułatwia wyszukanie potrzebnej pozycji na dokumencie. Zasady obsługi są podobne jak na oknie sprzedaży.

Anuluj – rezygnacja z wystawiania korekty.

Zapisz - zapisanie listy zwracanych towarów powoduje przejście do okna **Płatności**.

7.6.2 Płatności

Po zatwierdzeniu listy ze zwracanymi towarami wyświetlane jest okno, gdzie należy podać sposób zapłaty za zwracany towar. Zasady określania płatności są podobne jak w przypadku ustalania płatności dla dokumentu sprzedaży (faktury/ paragonu). Należy pamiętać o kilku szczegółach:

1. Płatności związane z korektami są płatnościami **rozchodowymi**. Jednak w oknie płatności Użytkownik wprowadza kwoty dodatnie – w chwili zatwierdzenia dokumentu program w Kasie/Banku zarejestruje płatności po stronie rozchodu.

2. Podczas ustalania płatności dla korekty Użytkownik powinien płatności ustalić w ten sposób, by dla jednej korekty nie były tworzone równocześnie **dwa zapisy kasowe (KW)**.

7.6.3 Zatwierdzenie korekty

W oknie, gdzie ustalane są płatności dostępne są przyciski:

Anuluj – powrót na listę pozycji korekty.

Opis - gdzie można zamieścić dodatkowe informacje.

Zatwierdź – powoduje zapisanie korekty na trwałe. Zatwierdzenie korekty powoduje:

1. Jeśli dokument korygowany (faktura/ paragon) zdjął towar z magazynu (był wystawiony z dokumentem WZ) – zwracana ilość wraca do magazynu.
2. Jeśli dokument korygowany rezerwował towar w magazynie (bez WZ) – ilość zarezerwowana zostaje odpowiednio pomniejszona.
3. W Kasie/Banku zostają zarejestrowana płatność związana z korektą:
 - w przypadku płatności gotówką/ kartą – powstaje zapis kasowy (KW) w aktualnym raporcie kasowym
 - w przypadku płatności odroczonej – rejestrowana jest płatność rozchodowa w Preliminarzu.

Po zatwierdzeniu dokumentu program pyta Użytkownika, czy wydrukować dokument korygujący. Jeśli tak – drukowana jest odpowiednio **Faktura VAT korekta** lub **Zwrot do paragonu**.

Po zatwierdzeniu dokumentu wyświetlana jest lista dokumentów (funkcja *Znajdź*). Cursor ustawiony jest na dokumencie korygowanym.

7.7 Operator

Funkcja pozwala na zmianę operatora w trakcie pracy.

Zasady rejestracji nowego operatora są identyczne jak w przypadku uruchamiania programu. Rejestracja opiera się o hasło operatora. Jeśli hasło nie jest zdefiniowane, podane hasło nie jest poprawne lub istnieje kilku operatorów z takim samym hasłem – program poprosi o podanie kodu operatora.

8 Kasa

W grupie *Kasa* zebrane są wszystkie funkcje związane z rejestrowaniem niezależnych (nie związanych z wystawianymi dokumentami) zapisów kasowych:

1. **Dokument KP** – wystawianie dokumentów KP.
2. **Dokument KW** – wstawianie dokumentów KW.
3. **Zestawienia** – wydruk raportu fiskalnego okresowego.
4. **Szuflada** – otwarcie szuflady kasowej połączonej z drukarką fiskalną.
5. **Koniec dnia** – zakończenie dnia pracy.

8.1 Dokument KP

Po wciśnięciu przycisku wyświetlane jest okno, gdzie można wprowadzić kwotę zapisu oraz jego opis. Możliwe jest również wystawienie dokumentu KP na kontrahenta wybranego z listy. W dolnej części okna widoczne są przyciski odpowiadające poszczególnym formom płatności. Wciśnięcie przycisku (lub skojarzonego z nim przycisku funkcyjnego) spowoduje zatwierdzenie zapisu kasowego:

1. zapis jest tworzony w bieżącym raporcie kasowym, w rejestrze skojarzonym z wybraną formą płatności,
2. zapis jest tworzony zawsze z datą bieżącą,
3. zapis jest tworzony na kontrahenta !Nieokreślonego! lub kontrahenta wybranego z listy,
4. numer zapisu jest zgodny ze schematem określonym w konfiguracji programu (*Konfiguracja programu/ Detal/ Parametry*) w polu **Definicja KP** (dla zapisów KW odpowiednio **Definicja KW**).

Drukuj dokument po zatwierdzeniu – podczas wprowadzania dokumentu KP/ KW istnieje możliwość automatycznego wydruku kwitu. Jeśli parametr jest zaznaczony program automatycznie wydrukuje kwit. Na drukarkę kierowany jest wydruk zdefiniowany w programie CDN OPT!MA jako domyślny dla dokumentu KP lub KW.

Szuflada <Ctrl> + <Shift> + <S> - przycisk służy do otwarcia szuflady kasowej.

8.2 Dokument KW

Zasady wystawiania dokumentów KW są identyczne jak w przypadku dokumentów KP. Różnica jest taka, że dokument KW można wystawić z formą płatności karta płatnicza.

W przypadku, gdy do jednego rejestru typu kasa trafiają zapisy różnego typu np. gotówka, karta, to na oknie **Zakończenie dnia** proponowana kwota do wypłaty na dokumencie KW nie uwzględnia zapisów typu karta. Proponowana jest kwota, jaka wynika z obrotu gotówką. Jeżeli istnieje taka potrzeba Operator może wystawić „z ręki” dokument KW z formą płatności **Karta płatnicza**.

8.3 Zestawienia

W grupie *Kasa* pod przyciskiem *Zestawienia* istnieje możliwość otrzymania zestawień kasowych dotyczących operacji przeprowadzonych przez operatora aktualnie zarejestrowanego w programie (przycisk F11) lub na danym stanowisku (F12).

Zestawienie zbudowane jest z kolumn:

Forma płatności – w kolumnie pojawiają się formy płatności określone w konfiguracji programu CDN OPT!MA (*Konfiguracja/ Firma/ Detal/ Parametry*).

Zapisy kasowe – wartość wprowadzonych w danym dniu zapisów KP i KW, zarówno tych związanych z transakcjami, jak i wprowadzonych bezpośrednio przez operatora. Należy przy tym pamiętać, że suma zapisów kasowych jest wyliczana na podstawie operacji wprowadzonych w aktualnych raportach kasowych.

Podczas wyliczania wartości widocznych w kolumnie *Zapisy kasowe* program uwzględnia nie tylko rejestr, z którym skojarzona jest dana forma płatności, ale również typ zapisu kasowego. Typ zapisu kasowo/bankowego jest widoczny na formularzu zapisu w programie CDN OPT!MA. Tak, więc dla formy płatności **typu gotówka** program będzie uwzględniał tylko zapisy, które mają ustawiony typ Wpłata gotówki/ Wypłata gotówki. W przypadku formy płatności **typu karta** podczas wyliczania wartości zapisów program będzie uwzględniał tylko zapisy typu Obciążenie karty/ Uznanie karty. Jeśli więc Użytkownik w jednym rejestrze kasowym zbiera zarówno wpłaty gotówkowe jak i zapłaty kartą - odrębnie otrzyma informacje o wartości gotówki, a odrębnie o wartości wpłat kartami.



Uwaga: jeżeli z danym rejestrze skojarzona jest więcej niż jedna forma płatności (np. gotówka, bon, czek), takiego samego **typu** np. gotówka, wówczas na zestawieniu kwoty zapisów jednego typu sumowane są i wykazywane w zestawieniu dla pierwszej formy płatności.

Wystawione dokumenty – wartość wystawionych dokumentów jest wyliczana na podstawie płatności z Preliminarza. Uwzględniane są wszystkie dokumenty z daną formą, (bez względu na to, w którym rejestrze kasowo/bankowym zostały zapisane):

- nierozliczone - np. z odroczonym terminem płatności,
- rozliczone – związane z transakcjami z natychmiastową płatnością (przypomnijmy, że każdy dokument płatny np. gotówką powoduje nie tylko powstanie zapisu kasowego w raporcie, ale również płatności w Preliminarzu, która ma automatycznie nadawany status rozliczonej).

Dzięki takiemu rozwiązaniu Użytkownik:

- ma informację o wartości płatności z odroczonym terminem (np. dla formy płatności typu przelew),
- ma informację o wartości płatności z natychmiastowym terminem płatności (np. gotówka z terminem 0), które są rozliczone automatycznie w chwili zatwierdzenia dokumentu,
- ma informację o kwocie wprowadzonych do raportu zapisów kasowych, dzięki czemu istnieje możliwość rozliczenia kasy.

Po wciśnięciu przycisku F2 Drukuj program wysyła wydruk zestawienia (w postaci tabeli).

Zestawienie dnia tworzone jest zgodnie z formami płatności obsługiwany przez CDN OPT!MA Detal.



Uwaga: nie obsługiwany jest przypadek, gdy w programie CDN OPT!MA zostanie wprowadzony do raportu zapis z **typem**, który nie jest obsługiwany przez formy płatności w CDN OPT!MA Detal np. w rejestrze typu kasa operator wprowadzi zapis typu obciążenie karty, natomiast w CDN OPT!MA Detal nie jest zdefiniowana forma płatności typu karta. W takim przypadku kwota zapisu nie będzie uwzględniona w zestawieniu.

W przypadku, gdy forma płatności skojarzona jest z rejestrem „domyślnym” operatora, zestawienie obliczane jest dla kasy przypisanej do aktualnie zalogowanego operatora.

Forma płatności	Zapisy kasowe	Wystawione dokumenty
gotówka	1794,35	1779,10
czek	0,00	15,25
przelew	68,32	290,82
Suma	1862,67	2085,17

Rys. 13 Zestawienia kasowe

Dodatkowo w oknie *Zestawienia* istnieje możliwość wydrukowania **raportu fiskalnego okresowego**. Po wciśnięciu przycisku **Raport okresowy** (lub **CTRL F**) Użytkownik może określić przedział czasowy, który ma obejmować raport. Raport jest drukowany na drukarce fiskalnej.

Należy pamiętać, że przycisk odpowiedzialny za wydruk raportu fiskalnego jest dostępny tylko w przypadku, gdy w *Konfiguracji* została zdefiniowana drukarka fiskalna.

8.4 Szuflada

Wciśnięcie przycisku powoduje otwarcie szuflady kasowej podpiętej do drukarki fiskalnej. Warto pamiętać, że szuflada jest otwierana automatycznie również w chwili zatwierdzenia dokumentu w oknie Sprzedaż (w momencie fiskalizacji).

8.5 Koniec dnia

Funkcja powoduje zakończenie dnia sprzedaży. Wykonanie funkcji wiąże się z wypłatą gotówki z kasy (w zależności od ustawień konfiguracyjnych) oraz zamknięciem raportów kasowych w module *Kasa/Bank*. Zablokuje to możliwość rejestrowania zapisów KP i KW oraz wystawiania dokumentów sprzedaży związanych z przyjęciem gotówki do kasy w danym dniu.



Uwaga: funkcja zamknięcia dnia powinna być wykonywana dopiero po **zakończeniu pracy na wszystkich stanowiskach sprzedaży**.

Funkcja umożliwia utworzenie dokumentów KW wyprowadzających gotówkę z kasy (np. w przypadku wypłaty do banku).



Uwaga: w konfiguracji CDN OPT!MA na formularzu operatora (*Konfiguracja programu/ Użytkowe/ Operatorzy*) na zakładce *Parametry* znajduje się parametr **Detal: Prawo do zakończenia dnia**. Jeśli parametr jest zaznaczony – operator może w module CDN OPT!MA Detal uruchamiać funkcję zamknięcia dnia. Jeśli parametr nie jest zaznaczony (domyślnie) operator nie ma prawa do wykonywania zakończenia dnia.

Wypłata z kasy jest możliwa tylko w przypadku form płatności gotówkowych z zerowym terminem płatności. Aby odpowiednio zaproponować kwoty do wypłaty w programie wprowadzono mechanizmy:

1. Program sprawdza płatności zdefiniowane dla modułu CDN OPT!MA Detal.
2. Program sprawdza, które z tych płatności są **typu** gotówka z terminem 0 dni.
3. Wybrane formy płatności są proponowane do wypłaty gotówki z kasy.



Uwaga: w przypadku, gdy do jednego rejestru typu kasa trafiają zapisy różnego typu np. gotówka, karta, to na oknie *zakończenie dnia* proponowana kwota do wypłaty na dokumencie KW nie uwzględnia zapisów typu karta. Proponowana jest kwota jaka wynika z obrotu gotówką.

Przykład. Wystąpiły dwie wpłaty gotówką (100 PLN) i kartą (50 PLN) w jednym rejestrze KASA, to na zamknięciu „do wypłaty” proponowana jest kwota wynikająca z obrotu gotówkowego (100 PLN).

Przy zamykaniu raportu pamiętane są oprócz kwoty globalnej dodatkowo kwoty B.O. dla poszczególnych **typów** dokumentów (gotówka, karta, przelew) na raporcie kasowo/ bankowym. W związku z tym kwota na dokumencie KW przy zamknięciu dnia uwzględnia B.Z. poprzedniego raportu wyliczonego tylko dla gotówki i zapisy kasowe typu gotówka, które zostały wystawione od dnia otwarcia raportu do daty wykonania raportu.

Przykład.

Raport kasowy nr 1 z dnia 05.11.2005r.

Wpłata gotówką (100 PLN) i kartą (50 PLN).

B.Z. (150 PLN) w tym dla gotówki (100 PLN), a dla karty (50 PLN)

Raport kasowy nr 2 z dnia 06.11.2005r.

Wpłata gotówką (200 PLN) i kartą (60 PLN).

B.Z. (410 PLN) w tym dla gotówki (300 PLN), a dla karty (110 PLN)

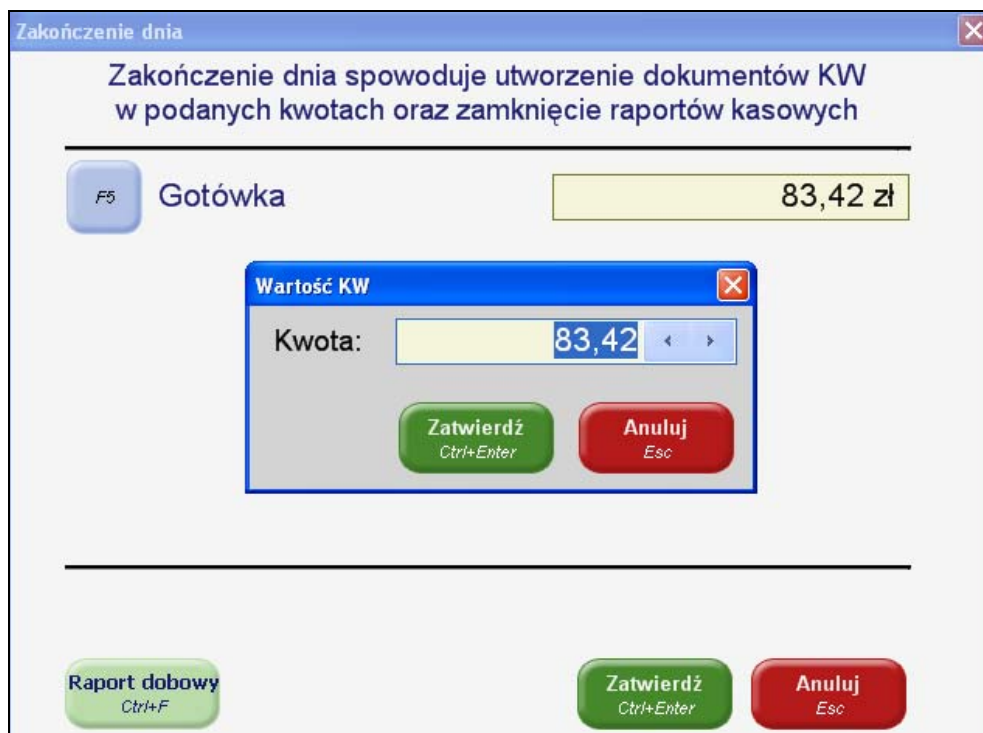
Kwota do wypłaty na KW (300 PLN)

W zależności od ustawień parametrów w konfiguracji systemu CDN OPT!MA (*Konfiguracja firmy/ Detal*) związanych z zamknięciem dnia program proponuje **kwotę do wypłaty**:

- jeśli w konfiguracji parametr **KW** jest **odznaczony** – oznacza to, że gotówka nie jest wyprowadzana z kasy na zakończenie dnia. Program nie proponuje wówczas żadnej kwoty KW - forma płatności typu gotówka z terminem 0 dni nie pojawiają się w oknie *Koniec dnia* i w konsekwencji nie są tworzone żadne dokumenty KW (kasa wyda).
- jeśli w konfiguracji parametr **KW** jest **zaznaczony** – oznacza to, że zakończenie dnia wiąże się z wydaniem gotówki z kasy – forma płatności typu gotówka z terminem 0 dni pojawiają się w oknie *Koniec dnia*.

Zmiana zaproponowanej kwoty jest związana z ustawieniem parametru **Pozwalaj na zmianę kwoty**:

- jeśli parametr jest **odznaczony** – program wylicza kwotę, jaką operator powinien mieć w kasie i nie pozwala na jej zmianę. Przy takim ustawieniu parametrów – zakończenie dnia powoduje wyzerowanie kasy (operator wypłaca całą gotówkę z kasy). Kolejny dzień rozpoczyna się wtedy z zerowym bilansem otwarcia kasy.
- jeśli parametr jest **zaznaczony** – program proponuje maksymalną kwotę, ale umożliwia jej zmianę. Operator ma możliwość wpisania kwoty, jaką rzeczywiście wypłaca z kasy. W związku z tym istnieje możliwość zostawienia części (lub całości) gotówki jako bilansu otwarcia kasy na następny dzień.



Rys. 14 Koniec dnia

Zmiana zaproponowanej kwoty jest możliwa po wciśnięciu przycisku skojarzonego z daną formą płatności. W wyświetlonym oknie istnieje możliwość wpisania nowej kwoty, program kontroluje jednak, by kwota ta nie przekraczała aktualnego stanu kasy.



Uwaga: W przypadku wystąpienia sytuacji, w której suma wypłat KW jest większa od sumy wpłat KP (np. na skutek zbyt dużej kwoty KW wprowadzonej przez pomyłkę), program wyświetla ujemne kwoty KW i nie pozwala na ich zmianę. Jeśli którakolwiek z kwot zaproponowanych w oknie *Koniec dnia* będzie ujemna, program nie pozwoli też na zaakceptowanie operacji zamknięcia raportów kasowych. Aby umożliwić zamknięcie dnia, należy wprowadzić odrębne operacje KP kompensujące kwoty ujemne lub zamknąć raporty przy wyłączonym parametrze **KW** (*Konfiguracja/Firma/Detal*).

Z poziomu okna można również wywołać wydruk raportu fiskalnego dobowego (przycisk **Raport dobowy** lub kombinacja klawiszy **CTRL F**).

Zatwierdź (lub **CTRL ENTER**) powoduje zakończenie dnia:

- w raportach kasowych tworzone są zapisy KW, wyprowadzające gotówkę z kasy, zgodnie z wpisanymi kwotami,
- zamykane są raporty kasowe – w efekcie w programie nie można już w danym dniu zarejestrować ani dokumentów kasowych KP i KW, ani żadnego dokumentu związanego z płatnością gotówkową.

Anuluj (lub **ESC**) powoduje zamknięcie okna bez wykonania funkcji zakończenia dnia.

Zamykanie raportów kasowych.

W trakcie zakończenia dnia program próbuje zamknąć raporty kasowe związane z rejestrowanymi w module *Detal* zapisami KP i KW. W tym celu:

1. Program sprawdza płatności zdefiniowane dla modułu *CDN OPTIMA Detal*.
2. Program sprawdza, które z tych płatności powodują powstanie zapisów kasowych, czyli są typu gotówka z terminem 0 dni lub karta z terminem 0 dni (w tym przypadku sprawdzany jest również parametr o automatycznym tworzeniu dokumentów kasowych dla płatności kartą).

3. Program sprawdza, jakie rejestry są związane z tymi formami płatności.
4. W wybranych w ten sposób rejestrach następuje zamknięcie bieżącego raportu kasowego.
5. Jeśli okaże się, że w którymś z rejestrów nie może nastąpić zamknięcie raportu (np. otwarty jest wcześniejszy raport) cała operacja zostaje anulowana.

9 Konfiguracja

9.1 Parametry

Pod przyciskiem zostały zebrane informacje o podstawowych parametrach dotyczących pracy modułu CDN OPT!MA Detal. Konfigurację podzielono na trzy części, które znajdują się na oddzielnych zakładkach:

- Zakładka 1. Drukarka fiskalna,
- Zakładka 2. Ogólne,
- Zakładka 3. Stanowisko.

9.1.1 Zakładka – Drukarka fiskalna

W polu **Plik sterownika** można wybrać typ drukarki fiskalnej pracującej na stanowisku. Rozwijana lista zawiera drukarki zdefiniowane w konfiguracji programu CDN OPT!MA (*Konfiguracja/ Program/ Ogólne/ Drukarki fiskalne*): POSNET (DF 300), POSNET (DF 301), ELZAB (FP 600), INNOVA oraz NOVITUS (OPTIMUS IC). Po wybraniu drukarki od razu proponowany jest odpowiedni plik obsługujący współpracę z drukarką.

W przypadku określenia drukarki **Inna** – istnieje możliwość wskazania innego, niezależnego pliku (przycisk *F2 Wybierz*). Po określeniu typu drukarki należy ustalić port COM, do którego jest podpięta wybrana drukarka fiskalna.

Przycisk F5 pozwala sprawdzić czy współpraca z drukarką przebiega prawidłowo.



Uwaga: konfiguracja drukarki fiskalnej w module CDN OPT!MA Detal jest ściśle związana z konfigurowaniem drukarki w konfiguracji programu CDN OPT!MA (*Konfiguracja/ Stanowisko/ Ogólne/ Drukarka fiskalna*). Oznacza to, że niezależnie od tego czy drukarka jest podłączana z poziomu modułu CDN OPT!MA Detal czy standardowej konfiguracji jest ona widoczna w obu tych miejscach.

Jeżeli parametr **Nie blokuj portu COM po wydruku** jest:

- **włączony** - można drukować paragony fiskalne uruchamiając na jednym stanowisku komputerowym jednocześnie dwa systemy CDN OPT!MA Detal, ale wówczas nie działa wielowątkowość.
- **wyłączony** – możliwe jest drukowanie paragonów wielowątkowo tzn. możliwe jest wystawianie kolejnego paragonu już w trakcie drukowania poprzedniego. Jednak na wydruk kolejnego paragonu należy poczekać, aż do momentu zakończenia procesu drukowania paragonu poprzedniego.

Po wciśnięciu przycisku **Test drukarki (F5)** program sprawdza, czy istnieje możliwość komunikacji pomiędzy komputerem i drukarką.

9.1.2 Zakładka – Ogólne

Na zakładce *Ogólne* znajdują się parametry, które nie są dostępne do zmiany:

- Blokada wystawiania faktury,
- Blokada zmiany ceny,
- Wystawianie WZ do dokumentów.

Zebrane tu informacje są określane z poziomu standardowej konfiguracji CDN OPT!MA (*Konfiguracja/ Firma/ Detal/ Parametry*) – operator ma jedynie możliwość podglądu ustawień (rozdział *Konfiguracja firmy*).

Warto również pamiętać, że istnieje możliwość zablokowania dostępu do **podglądu i edycji faktur sprzedaży** (zgodnie z ustawieniami dla poszczególnych operatorów w konfiguracji systemu CDN OPT!MA). Jeśli w systemie CDN OPT!MA operator nie ma uprawnień do podglądu faktur, to nie będzie jej mógł podejrzeć również z poziomu funkcji **Znajdź** w module CDN OPT!MA Detal.

9.1.3 Zakładka – Stanowisko

Zebrane tu parametry dotyczą pracy na konkretnym stanowisku sprzedaży.

Zatrzymaj sprzedaż, gdy brak towaru – parametr jest przydatny, gdy pobieranie towaru na dokument odbywa się przy użyciu czytnika kodów kreskowych. Jeżeli parametr jest zaznaczony wówczas pobierając towar na dokument, sprzedaż zatrzyma się gdy:

- przekroczono dostępną ilość towaru w magazynie. Dostępna ilość jest „0”,
- w cenniku brak towaru o podanym kodzie EAN.

Pozwalaj na edycję ilości towaru – parametr ma wpływ na sposób wpisywania towarów na dokument (okno Sprzedaż):

- jeśli parametr NIE jest aktywny, to po wprowadzeniu kodu towaru, klawisz ENTER zatwierdza towar i od razu dopisuje go do listy pozycji z domyślną ilością 1. Parametr może być przydatny w przypadku pracy z czytnikiem kodów kreskowych,
- jeśli parametr jest aktywny, to po wprowadzeniu kodu towaru klawisz ENTER przenosi kursor w pole *Ilość*, gdzie można od razu uzupełnić informację o sprzedawanej ilości.

Pozwalaj na sprzedaż „od wartości” – włączenie parametru powoduje, że wystawiając dokument można określić wartość, a program na tej podstawie wyliczy ilość.

Pytaj o płatność dla kaucji – włączenie parametru powoduje, że przy tworzeniu dokumentu na wydanie kaucji Operator może zdecydować czy dokument WKA będzie generował płatności czy nie - aktywny jest przycisk **(F11) Z płatnościami** oraz **(F12) Bez płatności**.

Nie drukuj faktury/ paragonu - jeżeli parametr jest zaznaczony wówczas dokument FA/ PA zapisuje się na trwałe (nie do bufora) ale nie następuje wydruk na drukarkę.

Maksymalna liczba pozycji na liście towarów – w programie istnieje możliwość ustalenia maksymalnej liczby towarów wyświetlanej na liście cennikowej (przycisk <Insert> w oknie sprzedaży). Minimalna ilość towarów to 1, maksymalna 99 999. Parametr może być wykorzystywany przy obsłudze długich list cennikowych, których wyświetlanie jest czasochłonne.

Parametr działa w ten sposób, że w chwili wyświetlania listy cennikowej pobiera tyle towarów, ile zostało zadeklarowane w *Konfiguracji*. Jeśli lista po wyfiltrowaniu zawiera więcej pozycji – w oknie widoczne jest jedynie pierwsze *xx* towarów. Równocześnie wyświetlany jest komunikat o dłuższej liście cennikowej i prośba o wpisanie dokładniejszego filtra.

Maksymalna liczba pozycji na liście kontrahentów – podobnie jak w przypadku towarów również na liście kontrahentów istnieje możliwość zadeklarowania maksymalnej liczby wyświetlanych pozycji. Parametr może być wykorzystywany przy obsłudze listy kontrahentów zawierającej dużą ilość pozycji, gdzie jej wyświetlenie może być czasochłonne.

Parametr działa w ten sposób, że w chwili wyświetlania listy kontrahentów pobierana jest jedynie taka ilość pozycji, jak zadeklarowana w *Konfiguracji*. Jeśli lista zawiera więcej pozycji – wyświetlany jest komunikat z prośbą o podanie bardziej szczegółowego filtra.

Pozycja paska zadań okna głównego - decyduje o tym, po której stronie ekranu znajduje się pasek służący do wywoływania poszczególnych funkcji programu (opcja dla prawo- i leworęcznych). Ustawienie jest pamiętane dla operatora, niezależnie od tego, na jakim stanowisku pracuje.

Magazyn - w systemie istnieje możliwość ustawienia magazynu domyślnego dla operatora/ stanowiska. Mechanizm jest wspólny dla modułów *Detal* i *Handel*. Ustawienia magazynu domyślnego należy dokonać z poziomu konfiguracji CDN OPT!MA. Zasady zostały szerzej opisane w *Podręczniku Użytkownika systemu CDN OPT!MA Handel*. W module CDN OPT!MA *Detal* istnieje jedynie możliwość podglądu dokonanych ustawień.

Należy pamiętać, że w przypadku, gdy w dla stanowiska/ dla operatora został wybrany magazyn domyślny – wszystkie wystawiane dokumenty sprzedaży są kojarzone z tym magazynem. Również wyświetlana lista towarów zawiera towary (usługi), które na danym magazynie są dostępne.

9.2 Synchronizacja

W przypadku, gdy system CDN OPT!MA współpracuje z systemem CDN XL (wersja oddziałowa programu) w menu *Główne* pojawia się również przycisk **Synchronizacja**. Umożliwia on wymianę danych pomiędzy centralą i oddziałem. Po uruchomieniu funkcji pojawia się okno, gdzie można ustalić parametry wymiany plików.

Dokładnie zasady zostały opisane w ulotce dotyczącej współpracy systemów (dostępnej m.in. na płycie instalacyjnej CDN OPT!MA w katalogu zawierającym dokumentację).